

# neobis press

REVISTA DE LA COMUNICACIÓN GRÁFICA • Nº161



**[Comunicate]**



## **La nueva Heidelberg UX.** Nunca imprimir había sido tan fácil.

Entre en el nuevo mundo de Heidelberg User Experience (UX).  
Un replanteamiento totalmente nuevo y más claro que nunca,  
que marca las nuevas pautas para una experiencia de uso única.  
Heidelberg UX es una operación integral e intuitiva, donde los  
asistentes inteligentes y una interfaz de usuario uniforme redu-  
cen la complejidad y simplifican los procesos de producción.

# AÚN HAY CONFIANZA

Editorial

1 | NEOBIS Julio - Septiembre 2020

Una pandemia es un suceso inesperado, poco o nada imaginable por el público no especializado y de consecuencias impredecibles para las personas y sus diferentes hábitos de vida. Por tanto, difícilmente se podía haber previsto sus consecuencias, ni haber programado la gestión de las secuelas que va dejando.

Podemos observar como el coronavirus está impactando en todos los ámbitos. Algunos son muy evidentes, como el sanitario, el económico o el académico. En todos ellos, los ciudadanos de a pie poco podemos hacer a nivel organizativo más allá de seguir las recomendaciones de los responsables. Pero ahora sabemos que las pandemias también tienen un aspecto psicológico a observar, y esto es importante porque nos puede ayudar de forma determinante a gestionar sus efectos.

En este sentido, lo que nos condiciona no son los hechos a los que nos enfrentamos, si no el juicio que internamente tenemos sobre esos hechos. Es decir, los hechos son como son, no tienen ninguna correspondencia emocional concreta asociada. Aun así, las emociones son necesarias en tanto en cuanto son una respuesta biológica y nos ayudan a controlar todo lo que nos sucede, pero eso no quiere decir que ante un mismo suceso todos tengamos que sentir la misma emoción.

El sistema de creencias, los apegos y los niveles de autoestima, entre otras cuestiones, van a determinar en buena parte la actitud y el empoderamiento con que se afrontan los hechos. Lo importante es que las emociones que sintamos no se perpetúen y nos lleven a estados de ánimo duraderos y destructivos.

Acabamos de presentar los resultados de una encuesta realizada entre empresarios de nuestro sector, una muestra estructurada según el peso de cada subsector que conforma esta industria. A nadie se le escapa que a excepción de las empre-

sas vinculadas a la alimentación o a la industria farmacéutica, el resto está atravesando un ejercicio complicado. En cualquier caso, el éxito no es mérito de nadie, la estructura de clientes o el producto de cada empresa era una lotería que estaba repartida antes de la pandemia.



Un gran número de empresarios se disponen a redimensionar sus empresas para acercarlas a su difícil realidad y, sin embargo, el índice de confianza que tienen en el futuro supera el aprobado en todos los subsectores. Es encomiable la confianza de la que hacen gala las empresas familiares, será porque nunca han estado protegidos y no esperan nada de nadie. Su capacidad para no rendirse merece que la salida de esta crisis tenga su recompensa.

Y hacen bien, porque aunque lo que está pasando se asemeja a una demolición controlada del modelo productivo, no es menos cierto que tras cualquier demolición, una vez retirados los escombros, queda un solar disponible sobre el que construir nuevas edificaciones.

#### Edita

Asociación Empresarial de la Comunicación Gráfica.  
Adherida a la Confederación Empresarial de Madrid  
(CEIM).

Edificio Arcade

Rufino González 23 Bis, 2º - 2ª · 28037 Madrid

T 912 437 400 · F 912 403 091

E info@neobis.es · W www.neobis.es

#### Director

Jesús Alarcón

#### Coordinadora

Susana Navarro

#### Colaboradores

Paulo Dourado

Luis García

José Antonio Pompa

Rosario Trasobares

José María Salas

Carlos Granado

Marco Antonio Lozano

Sergio Ródenas

Carlos Utasá

#### Publicidad neobispress

publicidad@neobis.es

#### Diseño y maquetación

Eduardo Molina Varas

#### Autor de portada

Johathan Gil Urán, estudiante de primer curso  
del Ciclo Formativo de Grado Medio de  
Preimpresión Digital, en el Centro Educativo  
Ponce de León, de Madrid.

#### Imprime

Estudios Gráficos Europeos, S.A.

Dep. Leg. M. 9.805-2000

El interior de este número ha sido impreso en papel  
Sappi|Magno Plus Gloss 130gr y la cubierta en papel  
Sappi|Magno Gloss 300gr cedidos a neobis.

La portada está plastificada por gentileza del  
GRUPONEO, S.L.

La revista neobis press no se hace responsable  
ni necesariamente comparte las opiniones y  
manifestaciones aparecidas en las distintas  
secciones de la misma.

Algunas páginas han sido diseñadas utilizando  
recursos gráficos de uso libre de Freepik.com.



## SUMARIO

### ASOCIACIÓN AL DÍA

- 5 **BRENER Y NEOBIS FIRMAN UN ACUERDO DE COLABORACIÓN**
- 6 **CONOCEMOS A JONATHAN GIL URÁN, GANADOR DEL TERCER PREMIO DE LA IV EDICIÓN DEL CONCURSO NEOBISPRESS "DISEÑA LA PORTADA DE LA COMUNICACIÓN GRÁFICA"**
- 8 **ENTREVISTA A LA EMPRESA LOC ESPAÑA**

### DESCUBRIENDO EL SECTOR

- 13 **VENCER AL MIEDO**
- 16 **LA TRANSFORMACIÓN DIGITAL DE LAS EMPRESAS**
- 22 **SABER ADAPTARSE**
- 24 **TELETRABAJO Y TELEFORMACIÓN EN FP**
- 27 **CANON PRESENTA LA SERIE ARIZONA 2300 Y LA GAMA IMAGEPRESS**
- 30 **IM-TRO, EMPEZAR DE NUEVO**
- 32 **ENCUESTA DE XEROX: EL FUTURO DEL TRABAJO**



- 36 HP IMPULSA EL RENDIMIENTO Y LA COLABORACIÓN A DISTANCIA, IMPULSANDO LA CREATIVIDAD Y LOS AVANCES INFORMÁTICOS CON LA SERIE Z BY HP
- 38 LA JET PRESS DE FUJIFILM LOGRA UNA SOLUCIÓN DE BARNIZADO ANTIMICROBIANO Y ANTIVIRAL DESPUÉS DE COMPLETAR CON ÉXITO LA FASE DE PRUEBAS

### SOLUCIONES NEOBIS

- 41 ¿PUEDO DESPEDIR TRAS LA FINALIZACIÓN DE UN ERTE?

- 44 ¿QUÉ HEMOS APRENDIDO EN ESTOS MESES DE PANDEMIA?
- 46 EFECTOS DEL COVID 19 SOBRE EL SEGURO DE CRÉDITO
- 50 EMPRESAS Y REGISTRO MERCANTIL: UN AÑO DE MEDIDAS EXTRAORDINARIAS

### TE INTERESA

- 53 QUÉ SON Y CÓMO EVITAR LOS ATAQUES "MAN IN THE MIDDLE" (HOMBRE EN EL MEDIO)

### EL SECTOR EN VERDE

- 58 Y LLEGARON LAS MASCARILLAS

### TU TIEMPO

- 61 EL OTOÑO EN LOS PARQUES NATURALES
- 64 LECTURA RECOMENDADA



# asociación al Día

NEOBIS PRESS 161



# BRENER Y NEOBIS FIRMAN UN ACUERDO DE COLABORACIÓN

**BRENER y neobis firman un acuerdo de colaboración para el asesoramiento a las empresas en consultoría de gestión de la compra y aprovechamiento de la energía.**

BRENER ENERGY BROKERS es una compañía de servicios profesionales relacionados con la consultoría y el asesoramiento en materia de adquisición, gestión y correcto aprovechamiento de la energía para empresas, es decir, se dedican principalmente a que sus clientes paguen menos en sus facturas de electricidad y gas.

Actualmente gestionan la energía de más de 1.000 suministros de 500 clientes repartidos por toda España.


El objetivo del acuerdo es conseguir que las empresas reduzcan sus costes energéticos para los próximos meses e incluso años, aprovechando la situación de los mercados tanto eléctricos como gasistas.

Para Brener lo importante no es con qué compañía eléctrica se compra la energía, sino el momento en el que se compra. Brener dispone de las herramientas y el conocimiento para que las empresas puedan aprovecharse de esta situación y ahorrarse costes de la energía.

Rentabiliza al máximo el coste de la electricidad y del gas y benefíciate de los siguientes servicios:

- Auditoría gratuita de facturación eléctrica y de gas
- Plan estratégico de compra de energía
- Realización de estudios para la optimización del suministro garantizando la calidad del mismo
- Control y revisión sistemática de la facturación
- Servicio de información periódica de resultados y de las variaciones de los mercados



A young man with curly hair, wearing a white t-shirt, is seen from the side, looking at a computer monitor. The monitor displays a graphic design software interface with a blue and white design. The background shows a classroom or office setting with papers on the wall.

# CONOCEMOS A JONATHAN GIL URÁN CENTRO EDUCATIVO PONCE DE LEÓN

Presentamos a Jonathan Gil Urán, tercer finalista del IV Concurso Neobispress “Diseña la Portada de la Comunicación Gráfica”.

Hemos tenido oportunidad de charlar con él y conocer su motivación para estudiar un ciclo de Artes Gráficas.

Jonathan nos comenta que se animó a participar en el concurso al saber que su trabajo se podría publicar y difundir en la revista neobispress, ya que sabía que podía llegar a un gran número de profesionales.

Cuando le preguntamos por la razón que le impulso a realizar el proyecto, nos transmite su compromiso con el colectivo de personas sordociegas y la importancia de que la sociedad en general conozca sus necesidades. Por ello, le pareció idónea la posibilidad de poder llegar a otras personas no relacionadas con el braille, a través de este medio.

Reconoce, también, que el buen ambiente que tienen en clase le ayudó a concentrarse en su trabajo.

A Jonathan le encanta diseñar y expresarse a partir de un diseño, un dibujo, etc. Quiso prepararse para poder comunicar y comenzó el ciclo formativo de Preimpresión Digital. Cuando termine, quiere continuar su formación con un máster en diseño gráfico y poder trabajar en una empresa del sector de la comunicación gráfica.







# JUNTOS CAUSAMOS BUENA IMPRESIÓN... ONLINE!



**10**

**11**

**12**

**NOV**

Vamos a debatir en conjunto el impacto de  
la pandemia y el futuro de la industria

# ENTREVISTA A LOC ESPAÑA



Zoilo López CEO  
de la empresa  
Loc España.

EN ESTA OCASIÓN, HEMOS TENIDO EL PLACER DE ENTREVISTAR A ZOILO LÓPEZ, CEO DE LOC ESPAÑA. UNA EMPRESA FAMILIAR DE MÁS DE 40 AÑOS Y QUE CONSIDERAMOS TAMBIÉN DE LA FAMILIA NEOBIS YA QUE ESTÁ CON NOSOTROS DESDE HACE MÁS DE 30. ZOILO NOS CUENTA EL SECRETO DE SU LIDERAZGO EN EL MERCADO

## ¿Cuál fue el origen de Loc España?

Loc es una empresa de origen familiar que nace de la diversificación como consecuencia de la visión de futuro de mi padre, Alberto V. López. Las raíces se encuentran en el mundo del papel de fotocopia, donde se usaba pa-

pel en diferentes formatos para todo. En la empresa siempre recordamos la anécdota de que, cuando se iban a aprobar los Presupuestos Generales del Estado, todas las cajas de papel que se descargaban en el Congreso eran nuestras, y esa imagen salía en todas las televisiones. Hoy en día el consumo ha bajado y, previendo lo que iba a suceder, empezamos en el mundo de la etiqueta adhesiva, hace casi 40 años.

## ¿Cuáles son las claves para conseguir que una empresa como Loc España siga siendo un proyecto viable? ¿Qué os diferencia en el mercado?

No podría decir ninguna clave concreta, el mercado es muy variable. Lo que siempre me han enseñado y he visto es pensar en qué va a pasar mañana teniendo bien atado el hoy. Para ello, estamos muy encima de la mejora de procesos de producción para dar al cliente una experiencia agradable desde que deciden llamarnos para un proyecto.

Poniendo la atención necesaria, somos capaces de leer entre líneas las tendencias y las necesidades de nuestra cartera y tomar decisiones teniendo en cuenta el mayor número de variables posibles.

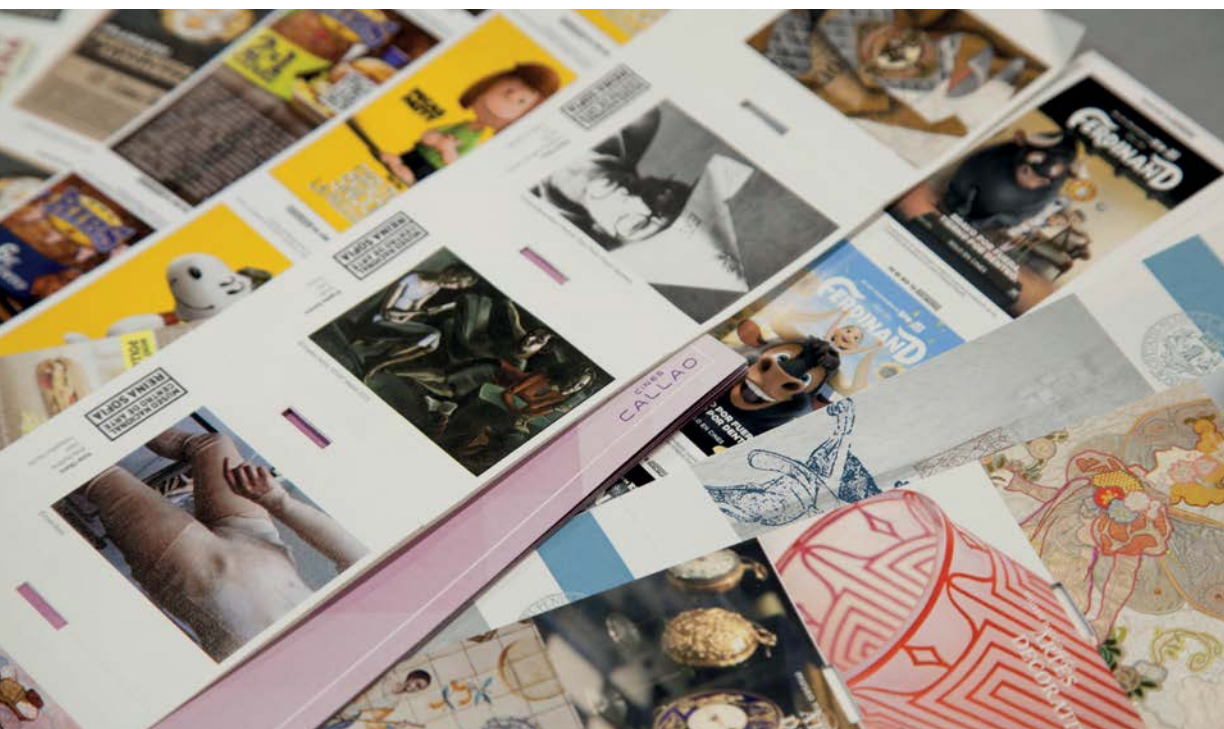
Cuento con la ayuda de un gran equipo donde combinamos perfectamente la experiencia de toda una vida dedicada a este sector como la de Antonio Jodar, con la fuerza y energía de una plantilla que está abriéndose paso en el mundo laboral, por lo que las ideas nunca faltan en Loc.

**Sois una empresa líder en la fabricación de etiquetas, un sector en continua transformación y digitalización, ¿cómo afronta Loc España este desafío?**

alta tecnología monitorizada a tiempo real, también cuidamos la atención al cliente con una total trazabilidad de cada bobina que llega a manos de los usuarios y una constante información acerca del estado de sus pedidos.

**¿Cuál es la situación actual de esta tecnología en el sector gráfico?**

En nuestro sector encontramos situaciones muy extremas, empresas con una gran comunicación de cara al público y otras, en cambio, más reservadas. Hay una gran barrera de entrada que es la relación entre inversión y tecnología. El avance tecnológico requiere grandes inversiones, muy estudiadas y más en España, donde históricamente hemos amortizado el uso de las máquinas hasta que ya no dan más de sí siendo, desde mi punto



Loc se está posicionando en el mundo de entradas de espectáculo, packaging flexible y pulseras para hospitales.

En los últimos cuatro años es cuando más se ha notado la adaptación a las nuevas tecnologías y el futuro es prometedor, tenemos varios proyectos de inversión para poder ser todavía más eficientes en los procesos. Nos hemos adaptado con un nuevo ERP, maquinaria de

de vista, un error. En Alemania las máquinas se suelen amortizar entre 5 y 8 años.

Es la pescadilla que se muerde la cola. Si no inviertes no puedes ofrecer mejoras a los clientes, y al final buscan calidades y siste-



mas que no puedes ofrecer por no tener esa tecnología.

### ¿Cómo ves el mercado del sector de etiquetas en España? ¿Se nota el incremento de la oferta?

La competencia siempre es agresiva, se incrementa o no, pero cada empresa tiene su estructura y costes, nuestro objetivo es ser competitivos a través de la eficiencia.

En líneas generales, el número de fabricantes de etiquetas está disminuyendo, hay compras

### respetuosa con el medio ambiente y los recursos naturales?

Desde luego, es un valor añadido para nuestros clientes, llevamos apostando por el medio ambiente desde los inicios, con papeles reciclados. A nivel etiquetas, consolidamos en 2003 la norma ISO 14001, la cual sigue vigente hoy en día.

Incluso en grandes empresas multinacionales, hemos implementado un sistema de reciclado por el cual, en colaboración con empresas en Alemania y Finlandia, conseguimos dar una segunda vida a los residuos procedentes del



Loc empresa líder en la fabricación de etiquetas.

entre empresas y se están creando grandes grupos, es el movimiento de creación de oferta que existe ahora mismo.

### ¿Cuál creéis que es el futuro del sector al que os dedicáis?

Es complicado tratar este tema ahora, nos encontramos luchando con una pandemia a nivel global. Es cierto que en el sector de etiquetas ha habido mucho movimiento estos meses, pero hay que ir con cautela y analizando por donde avanza esta situación.

### ¿Consideráis clave la actuación empresarial

proceso de etiquetado, que se destina a la fabricación de suelos de parques infantiles, entre otros productos.

### ¿Qué valor añadido crees que aporta una asociación como neobis a Loc España?

Flexibilidad, poder tener a grandes profesionales a disposición de una empresa, que echen un cable en temas del día a día de la compañía, es muy útil y dinámico. Da tranquilidad poder consultar un tema de diferentes ramas de una compañía y que, si no es especialidad de neobis, te derivan a terceros que sabes que van a funcionar correctamente.



Vista aérea de la fachada principal de la fábrica de Getafe

### ¿Cómo os ha afectado la actual crisis del COVID-19? ¿Habéis sacado alguna enseñanza de esta situación?

Desde el primer momento nos hemos organizado y hemos respetado todas las normas impuestas, también hemos implementado algunas que he desarrollado junto con mi equipo. El impacto en nuestro caso ha sido positivo, hace algunos años decidimos cambiar nuestra estrategia de manera radical, apostando por sectores de consumo. Esta decisión ha hecho que en estos meses no hayamos tenido un mal comienzo de año, ya que el consumo en los hogares ha crecido mucho.

Nuestra calidad y buen servicio, nos ha llevado a hacer en tiempo record numerosos encargos para gestionar la crisis del Covid-19, como las pulseras del Hospital de Ifema o etiquetas para los test a nivel nacional.

### Como empresario, ¿cómo dibujarías el futuro empresarial más cercano?

Movido e incierto. Yo comencé en Loc en el año 2009, la mayor parte de mi experiencia ha sido en la enorme crisis vivida desde 2008, nos podemos esperar cualquier cosa por lo que, ante este nuevo escenario que se nos presenta, seguiremos las mismas líneas que

en los años anteriores, con adaptaciones a las situaciones venideras.

### ¿Qué buscas en las personas de tu equipo?

Iniciativa principalmente, y de manera natural esa iniciativa genera confianza. Esto lo he vivido siempre, desde niño he tenido inquietud por el mundo de la empresa. Esa inquietud ha hecho generar un vínculo de confianza muy fuerte con mi padre que me ha dejado equivocarme, aun sabiendo que estaba herrado en mi decisión.

Cuando alguien se incorpora al equipo, en varias ocasiones repetimos el mantra de la iniciativa y es normal escuchar en alguna entrevista el "no queremos macetas en nuestro equipo".

### ¿Qué te relaja tras un frenético día de trabajo?

Si el trabajo está concluido y puedo cerrar el proyecto, el deporte. Si es algo a medias, me cuesta mucho sacarlo de la cabeza.

### Un lugar donde perderte.

Canadá, la zona Oeste, Alberta. He estado en varias ocasiones en Canadá, y sin duda los paisajes que hay allí invitan a perderse, se puede hacer deporte y no hay apenas gente.





# DESCUBRIENDO EL SECTOR

NEOBIS PRESS 161

# VENCER AL MIEDO

**AUTOR:** Jesús Alarcón Fernández,  
Secretario General de neobis

El miedo es una emoción básica que todos los seres humanos sentimos en diferentes momentos de nuestra vida. El miedo es una emoción generalizada y limitante que llega incluso a perturbar las facultades decisorias del individuo. Aflora ante la aparición de una amenaza real o ante un peligro imaginario que creemos que pudiera dañarnos. En ambos supuestos se puede reaccionar tratando de huir o intentando afrontar la situación.

Cuando el miedo responde a una situación real de peligro, la emoción suele ser temporal; desaparecida la amenaza desaparece el miedo. Sin embargo, en el segundo escenario, la amenaza reside solo en nuestra mente y puede provocar respuestas emocionales que se perpetúen en nuestras vidas. En cualquier caso, es habitual sentir miedo cuando intuimos que se puede producir lo contrario de lo que deseamos.

La buena noticia es que **el miedo tiene un antídoto de máxima eficacia: El empoderamiento**. Los seres humanos tenemos más “poderes” de los que creemos para lograr el control sobre nosotros mismos y tenemos mucho más potencial del que imaginamos. Si fuésemos conscientes de nuestras capacidades, la emoción del miedo dejaría de tener presencia en nuestras vidas.

**En ocasiones nos ponemos limitaciones que nos hacen pensar que no podemos conseguir determinadas cosas, solo porque en alguna ocasión no lo logramos o porque llevamos tiempo sin intentarlo.** No es que no podamos, es que creemos que no podemos y ya no lo intentamos.

En los comportamientos sociales se puede apreciar frecuentemente las estrategias,



conscientes o no, que persiguen la división entre las personas: hombres y mujeres, ricos y pobres, guapos y feos, gordos y flacos, empresarios y trabajadores... Puestos a dividir, aunque lo que se divide, habitualmente se debilita, me gusta más **distinguir entre quienes adoptan comportamientos activos o pasivos, entre quienes se hacen los dueños de su vida y los que piensan que todo lo que les sucede es culpa de los demás, entre los que se sienten capaces de afrontar lo que les venga y los que aceptan la huida como reacción más inmediata. En definitiva, entre víctimas y responsables.**

Detrás de estas actitudes, sin juzgarlas, siempre hay al menos una causa y un responsable, que no un culpable. Pero debemos admitir que

los comportamientos de unos sujetos están asociados a la responsabilidad y cuentan con creencias productivas y generativas que hacen que el individuo se sienta empoderado y capaz. Los comportamientos de los otros, quedan sometidos al victimismo y hacen gala de creencias limitantes basadas en la desconfianza y en la negación de sus capacidades.

Por eso es tan efectivo **el empoderamiento, el fortalecimiento de la persona, el hacerle que sea consciente de sus capacidades, porque otorga a las personas la autoridad necesaria para afrontar sin miedo cualquier decisión y reto de sus vidas.** Además, el empoderamiento te convierte en protagonista de tu vida, te hace recobrar la autoestima, y modifica el lenguaje interior haciéndote cons-





ciente de que solo uno mismo es el titular de su dignidad.

El empoderamiento opera igual en los hombres y en las mujeres, en los ricos y en los pobres, en los guapos y en los feos, en los gordos y en los flacos, en los empresarios y en los trabajadores... Por ello, **cuando un colectivo está empoderado es difícilmente divisible y manejable.**

Vemos publicadas noticias acerca del cambio climático y sus efectos sobre la humanidad o determinadas profecías que anuncian un fin del mundo que, al menos hasta ahora, no ha llegado. En este momento, la proliferación de amenazas vinculadas al Covid-19 tienden a atenazarlos. Cabría preguntarse: ¿Quién

o quienes tratan de generar miedo? Pero la realidad es que la respuesta carece de importancia, solo se asusta quién no maneja el suyo. **El miedo como respuesta emocional es gestionable por cada individuo y no es una parte intrínseca de los hechos. La prueba más evidente es que un mismo hecho produce diferentes emociones en cada individuo.**

Entonces, ¿por qué preocuparnos? Pues así es, hay pocas cosas más absurdas que la preocupación y el futuro. **Preocuparnos por algo antes de que suceda o por si algún día sucede, no es productivo. Al fin y al cabo, absolutamente todo ocurre en el presente.**





# LA TRANSFORMACIÓN DIGITAL DE LAS EMPRESAS: DIAGNÓSTICO Y RETOS TECNOLÓGICOS



Presentamos en este artículo un resumen del informe realizado por la consultora AUREN, encargado por la Comunidad de Madrid, para el diagnóstico del grado de digitalización de las pymes en el sector de la industria gráfica.

Por su interés, consideramos que el análisis y las conclusiones de dicho proyecto son extrapolables a cualquier empresa del sector de las diferentes Comunidades Autónomas.

El punto de partida del estudio es un sector con un gran número de empresas de más de 40 años de antigüedad, con predominio de pymes y de empresas de carácter familiar que dejó de ser artesanal para realizar grandes inversiones en maquinaria y en equipos electrónicos, empleando tecnología compleja y avanzada.

En el diagnóstico del grado de digitalización de las empresas, se destaca la importancia que tienen las tecnologías orientadas a la **gestión y control de procesos productivos**. Si bien el índice de empleo de tecnología **Internet de las cosas** es bastante bajo, la tendencia natural en el sector es incrementar las tecnologías de conectividad que permitan recabar datos de los procesos de forma automática.

Se hace uso de **sistemas de información de gestión** en la medida en que están integrados en las tecnologías de gestión.

Es interesante destacar que, si bien el grado de implantación de **herramientas de marketing online** es alto, su empleo se suele limitar a la presencia en la web corporativa. En general,

las empresas son reticentes a incorporar estas herramientas a las redes sociales, aunque existe una tendencia creciente al uso de las plataformas e-commerce y W2Print.

Gracias a las tecnologías de **Cloud Computing**, las empresas no tienen que invertir tanto en hardware y software y sí en una buena conexión de Internet.

La **ciberseguridad** es una prioridad para las empresas de la industria gráfica ya que es fundamental asegurar toda la información de gestión y los procesos de trabajo.

El uso de **sistemas de control de procesamiento de transacciones** para la gestión de la cadena de suministros no alcanza un nivel significativo.

La **impresión 3D** se va incorporando al sector, dando lugar a nuevos servicios como la fabricación de corpóreos 3D, letras gigantes, maquetas, prototipos y moldes.

El uso de tecnologías **Big Data** es poco representativo, se da en empresas que trabajan con información personalizada en el desarrollo de futuros servicios.

## GRADO DE DIGITALIZACIÓN DEL SECTOR DE LA INDUSTRIA GRÁFICA

Soluciones tecnológicas	Grado de implantación
Implantación herramientas de comunicación digital	61,84%
Implantación herramientas de gestión (tipo ERP, CRM, gestión documental)	56,04%
Implantación herramientas de marketing digital y sus usos	56,04%
Sistemas de Cloud Computing	34,78%
Utilización de sistemas de información de gestión (MIS)	28,99%
Ciberseguridad	28,99%
Implantación de sistemas de procesamiento de transacciones (TPS)	27,05%
Implantación de sistemas de control de los procesos de negocio (BPM)	19,32%
Sistemas de información ejecutiva (EIS)	13,53%
Fabricación aditiva e impresión 3D	7,73%
Automatización de procesos de negocio (BPA), procesos robotizados (RPA)	7,73%
Sistemas de apoyo a la toma de decisiones (DSS)	5,80%
Big Data	3,86%
Internet de las cosas (Iot)	3,86%
Inteligencia artificial, AI chatbots y Machine Learning	1,93%
Blockchain	0,00%
Realidad Virtual y Realidad Aumentada	0,00%
Biometría	0,00%
Simulación	0,00%

# Nuestra familia se acaba de hacer más grande !



La evolución de la impresión.

## Conozca la familia

**ROLAND 700** Evolution *Elite*

Desde el año 2.016 la prensa de pliegos más avanzada tecnológicamente del mundo.

**ROLAND 700** Evolution *Speed*

**NUEVA** Aplicaciones de alto volumen, 20.000 hojas por hora.

**ROLAND 700** Evolution *Lite*

**NUEVA** La misma calidad legendaria, especificaciones de nivel básicas.

**ROLAND 900** Evolution

**NUEVA** La muy esperada plataforma Evolution para gran formato.

[evolution@manrolandsheetfed.com](mailto:evolution@manrolandsheetfed.com)

[manrolandsheetfed.com](http://manrolandsheetfed.com)

manroland Ibérica Sistemas, S.L. T: +34 91 329 22 44

Una compañía del Holding Langley plc.

**manroland**  
sheetfed

**WE ARE PRINT.®**



La transformación digital del sector se encuentra con barreras como la falta de estrategia y de liderazgo definido para abordar el cambio cultural que supone. Es habitual la escasa formación e información sobre las diferentes soluciones tecnológicas. Todo ello revierte en el bajo grado de inversión en digitalización, por falta de capacidad financiera para abordar el proceso de transformación.

Las empresas han identificado como retos tecnológicos los procesos digitales, la movilidad de los trabajadores que permite la tecnología Cloud, la conectividad de la maquinaria para favorecer la automatización de los procesos, el marketing digital y la impresión en 3D.

La tecnología está condicionada por las grandes empresas fabricantes de maquinaria que van incorporando las novedades en I+D+i. En este sentido, se puede destacar la tendencia a un proceso de integración de producto-servicio, en el que los fabricantes utilizan su propio

software. Cada vez hay más automatismos con mayor complejidad.

La aparición de las imprentas digitales 100% como intermediarios, la demanda de tecnología por el cliente y las alternativas al descenso del uso del papel son otros de los desafíos a los que se enfrentan las empresas.

La transformación digital del sector pasa por el diseño e implantación de un Plan Estratégico que mejore las competencias digitales, sensibilizando y capacitando a los profesionales y mejorando la relación con el cliente. Las empresas ven necesaria la existencia de programas de asesoramiento y de financiación pública para esta transformación.

Las empresas del sector que han realizado la transformación tecnológica en sus procesos tienen un mayor control sobre el producto gráfico, adquieren un valor añadido para sus clientes y ofrecen mayor número de servicios.

www.liber.es

#Liber20    

  
Fira Barcelona

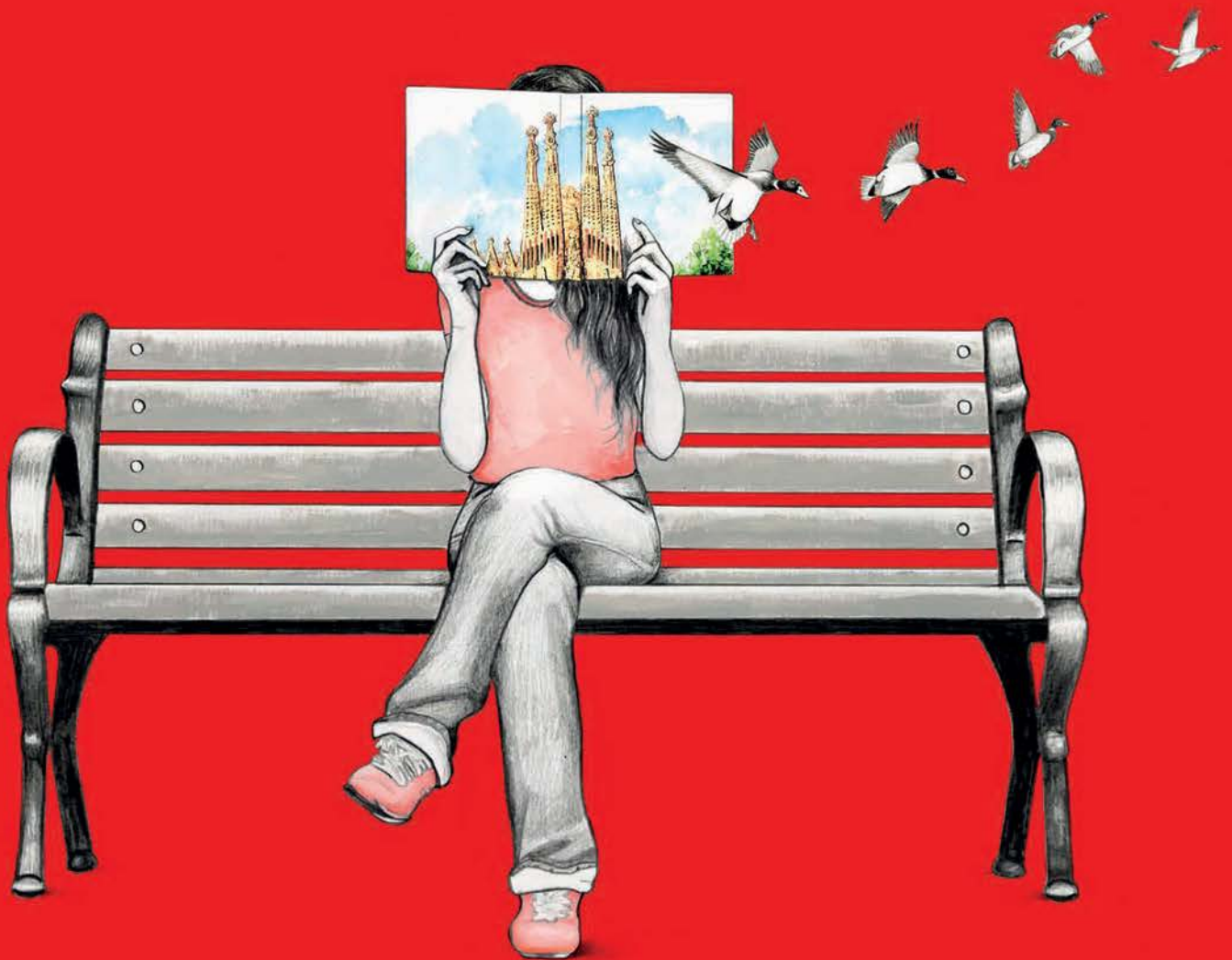


# Liber 20

Feria Internacional del Libro

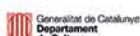
27-29 de octubre

#LiberDigital

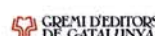


## Pasión por la lectura

Patrocinan:



Colaboran:



Organiza:



Promueve:





# SABER ADAPTARSE

**AUTOR:** Paulo Dourado, Director  
de Comunicación APIGRAF



## EN MENOS DE UN AÑO, TODO HA CAMBIADO. ESO YA LO SABEMOS. ES UN HECHO ACEPTADO QUE LA VIDA EN SOCIEDAD NO SERÁ COMO ERA ANTES DE LA PANDEMIA COVID-19

### LA MASCARILLA SE HA CONVERTIDO EN PARTE DE NUESTRO ATUENDO DIARIO, HEMOS EMPEZADO A HUIR DE LA GENTE EN LOS PASEOS POR LA CALLE Y NUNCA HEMOS CAMINADO CON LAS MANOS TAN DESINFECTADAS COMO AHORA

El número de muertes en todo el mundo es devastador y no debemos subestimarlos. Mirar hacia un lado, fingir que no hay nada nuevo o especial no solo es estúpido, sino peligroso.

Una de las características fascinantes del ser humano es su capacidad de adaptación. No es el más fuerte el que prevalece, sino el que se adapta. Y es en las fases más oscuras y difíciles donde hay que detenerse y repensar la vida y los negocios. Y este es el momento. No por vacilaciones, no por decisiones apresuradas, sin rumbo fijo y sin estrategia.

En un sector industrial maduro como el nuestro, acostumbrado desde hace mucho tiempo a afrontar crisis y desafíos externos e internos, se han explorado nuevos caminos durante siglos. Además, en una industria que se ocupa de la comunicación, todos los desarrollos tecnológicos han tenido impacto en diferentes medios (no solo físicos): la televisión acabaría con la radio, las computadoras con los libros, periódicos y revistas. Internet acabaría con la televisión, la radio, los libros, los diarios y las revistas. Las tabletas acabarían con las computadoras, los teléfonos inteligentes con las tabletas.

La realidad es, como sabemos, diferente: tenemos radio, televisión, ordenadores, tablets, smartphones, libros, periódicos y revistas. Sin embargo, según los expertos, vivimos uno de los mayores desafíos económicos a escala mundial. ¿Cómo pueden las empresas de nuestros sectores en los países periféricos, en

el sur de Europa, sobrevivir a esta crisis y, sobre todo, salir más fuertes que antes?

Las soluciones estratégicas son diversas y están influenciadas por multiplicidad de factores y circunstancias porque, en un sector donde las empresas imprimen desde revistas y libros hasta teclados de ordenador o tarjetas de crédito, pasando por folletos de supermercados, envases de detergentes, cajas de medicamentos, etiquetas de productos alimenticios, etc., solo por dar algunos ejemplos, todo es posible.

¡Ah, es verdad! Ahora bien, también es nuestra industria la que nos ayuda a saber que tenemos que entrar a un centro comercial por una determinada puerta y salir por otra, que debemos guardar la distancia de seguridad de la persona de delante o que nos recuerde ponernos la mascarilla cuando entremos en un restaurante. Ya estamos innovando, adaptándonos, resistiendo.

Leon C. Megginson, profesor de la Louisiana State University, en un discurso de 1963, dijo una frase que pasó a la historia: "No es el más fuerte el que sobrevive, ni el más inteligente, sino el que mejor se adapta a los cambios".

Afortunadamente, nuestro sector industrial está formado por empresas resilientes y emprendedoras, que a lo largo de los años han aprendido a adaptarse a las nuevas necesidades de las sociedades, acostumbradas a convivir con crisis, desarrollos tecnológicos y competencia de otras actividades.





# TELETRABAJO Y TELEFORMACIÓN EN FP

**AUTOR:** Luis García Domínguez. Director IES PUERTA BONITA. Centro para la Formación Audiovisual y Gráfica de Madrid. Presidente de la Asociación de Centros de Formación Profesional FPEmpresa.

La experiencia en la Formación Profesional durante el pasado confinamiento ha sido todo un reto para el sistema. En primer lugar, porque, como el resto de la sociedad y del sistema educativo, hemos tenido que dar una respuesta muy rápida ante un escenario no previsto. En segundo lugar, porque un importante porcentaje de nuestra formación se realiza de manera presencial y es inviable

sustituirla por formación virtual. Las máquinas, herramientas y flujos de trabajo de Artes Gráficas y de Imagen y Sonido son difícilmente trasladables a cada uno de los hogares.

Por otro lado, hemos de destacar que todos los títulos de FP tienen un módulo obligatorio de prácticas que se realiza en las empresas gráficas y audiovisuales durante más de tres

meses. En muchos casos sustituir por teletrabajo dichas prácticas ha sido muy complicado o imposible.

Ante este escenario, tanto la Formación Profesional como las propias empresas productivas de cada sector se han visto obligadas a buscar fórmulas para trasladar esas prácticas reales a los ordenadores o pantallas que los estudiantes tienen en sus casas.

## ¿QUÉ HA FUNCIONADO Y QUÉ HA FALLADO DURANTE EL CONFINAMIENTO?

Si tenemos en cuenta la dificultad de trasladar las prácticas de FP a un entorno digital para todos, podemos concluir que lo que mejor ha funcionado, obviamente, ha sido la parte del aprendizaje conceptual e investigador. Además, el profesorado mejor formado no ha tenido demasiado problema en la utilización de las herramientas y plataformas que se han puesto a su disposición por parte de los centros. También se han podido impartir las clases con la mayoría de los alumnos y alumnas, quienes, como nativos digitales que son, han manejado las herramientas con facilidad.

Es verdad que hemos tenido, dependiendo de los niveles de FP, los territorios y las familias, problemas con la disponibilidad de una “ventana” en casa para ocupar los equipos informáticos. Asimismo, hay una realidad incuestionable que radica en la desigualdad social y la pobreza. Este factor ha hecho que los estudiantes de las familias más desfavorecidas no dispusieran de equipos o de la conexión adecuada, por lo que este alumnado ha quedado en muchos casos descolgado o retrasado.

También en un porcentaje importante, algunos profesores se han encontrado de pronto con el muro tecnológico que suponía la utilización de plataformas de enseñanza en línea, por lo que no han podido desarrollar su programa como les hubiese gustado.

La mayoría de los centros, ya tenían alguna

plataforma complementaria tipo Moodle, Google, Microsoft o similar. Pero dicha tecnología era utilizada como complemento educativo y su uso no estaba previsto para organizar el 100 por 100 de las enseñanzas a distancia. De ahí que la coordinación y la comunicación entre equipos educativos, departamentos de familia profesional, equipos directivos y grupos de estudiantes haya sido un verdadero reto que ha tenido que “arreglarse” sobre la marcha utilizando la llamada o la videollamada, los grupos de redes sociales, etc. Tampoco debemos obviar que la distancia y el estrés ha hecho que en algunos casos hayamos tenido ciertos problemas de comprensión y conflictos añadidos a los que tenemos normalmente de manera presencial. Problemas que se explican por el cambio de contexto comunicativo.

De esta forma, la experiencia de estos meses previos nos lleva a afirmar que, en caso de un nuevo confinamiento, para garantizar una mayor calidad en esta forma de teletrabajo tenemos que implementar ciertas mejoras. Primero debemos reforzar los recursos técnicos y de conexión, tanto para los centros como para los estudiantes. También deberíamos mejorar la formación de todos en el uso de las herramientas en línea para evitar que tengamos estudiantes o profesores descolgados. Es necesario además reducir la carga lectiva convencional para poder abordar la carga de horas de “consultorio” que los estudiantes demandan. Y, por supuesto, sería necesario mejorar los departamentos informáticos de los propios centros, porque ahora sabemos que son más importantes incluso que cuando estábamos siempre presencialmente en los centros.

## ALGUNOS APRENDIZAJES CLAVES QUE SE HAN REFORZADO DURANTE EL CONFINAMIENTO

En primer lugar, destaca la importancia que tiene para los docentes el tener que repensar su módulo o asignatura, estableciendo nuevos métodos y didácticas. La pandemia nos



ha obligado a volver a plantearnos qué es lo importante, cuáles son nuestros objetivos, cuáles son los límites físicos, qué tenemos que evaluar...

También creemos que el objetivo de aprender a aprender, clave en el mundo que se va perfilando, se ha podido poner en práctica de manera más intensa. Nuestros estudiantes han tenido que practicar su responsabilidad, autonomía y búsqueda de información complementaria. Cada estudiante estaba solo en su habitación y no disponía de un docente o de un compañero al que recurrir directamente, como lo habría hecho en un contexto sin pandemia.

En tercer lugar, hemos demostrado que otra forma de evaluar es posible. Este sería otro de los aprendizajes clave para todos, tanto

estudiantes, como docentes e incluso para las administraciones... Hemos aprendido que podemos evaluar de otra manera distinta al sempiterno examen.

**En definitiva, la formación a distancia y el teletrabajo han venido para quedarse y las experiencias tanto de centros de enseñanza como de empresas deberían ser una oportunidad para todos de intercambiar nuestras buenas prácticas. Los directivos de ambas instituciones deben establecer los marcos y los medios para repensar cómo trabajamos, cómo evaluamos el desempeño, como será nuestro lugar de trabajo físico, cómo coordinamos equipos y cómo gestionamos las emociones, tan esenciales para un entorno laboral o educativo sano.**



# CANON PRESENTA LA SERIE ARIZONA 2300 Y LA GAMA IMAGEPRESS, DOS IMPORTANTES NOVEDADES EN EL ÁMBITO DE LA IMPRESIÓN PROFESIONAL

CANON COMIENZA SEPTIEMBRE ANUNCIANDO DOS IMPORTANTES LANZAMIENTOS EN EL SECTOR DE LA IMPRESIÓN PROFESIONAL: LA SERIE ARIZONA 2300 PARA EL MERCADO DE GRÁFICOS DE GRAN FORMATO Y LA SERIE IMAGEPRESS C10010VP PARA ENTORNOS DE IMPRESIÓN DE GRAN VOLUMEN



Nueva serie Arizona 2300  
para la producción inteligente  
sin enmascarado.



Estos dos equipos permitirán a las empresas acelerar su productividad, mejorar su eficiencia operativa y disfrutar de las nuevas aplicaciones que dan como resultado trabajos de máxima calidad. Tanto en el ámbito del mercado de gráficos de gran formato como en los entornos de impresión de gran volumen, el rendimiento que ofrecen ambos equipos es óptimo. Esto, a su vez, redundará en una mayor capacidad de producción sin perder calidad de impresión.

### SERIE ARIZONA 2300: AUMENTO DE PRODUCTIVIDAD HASTA UN 20% CON RESPECTO A SUS ANTECESORAS

Canon lanza la nueva serie Arizona 2300 para el mercado de gráficos de gran formato, lo que contribuirá a que los clientes aceleren la producción, mejoren la eficiencia operativa y fomenten las oportunidades de crecimiento por medio de nuevas aplicaciones. La nueva serie dispone de varias opciones de canales de tinta (40, 60 y 80) para hacer realidad una gama de aplicaciones muy variada, que incluye tres modelos GTF compactos (Arizona 2340 GTF, 2360 GTF, 2380 GTF) con un área de mesa plana de 1,25 m x 2,5 m y tres modelos XTF grandes (Arizona 2340 XTF, 2360 XTF, 2380 XTF) con un área de mesa plana de 2,5 m x 3,08 m.

Esta generación de impresoras se basa en la tecnología Arizona FLOW. El resultado es muy positivo, pues la productividad aumenta en más de un 20% en comparación con las generaciones anteriores de impresoras Arizona.

La optimización del tiempo es clara, pues ya no

es necesario enmascarar la mesa o encintar el material de forma manual. Esto se traduce en una mejor gestión del tiempo, un cambio más rápido entre trabajos y tiempos de configuración más cortos. La tecnología FLOW facilita la impresión en sustratos complejos y difíciles, como cartón, madera y vidrio, o incluso la impresión de grandes imágenes paneladas. Además, la serie Arizona 2300 tiene capacidad de autoaprendizaje para que pueda diseñar proyectos complejos multicapa y después repetirlos.

Los dispositivos de la serie también presentan la versión 2.1 de Arizona Xpert. Con nuevas características y “recetas” para mejorar aún más la productividad, la aplicación de software es capaz de imprimir contornos inteligentes de los sustratos en la mesa plana para lograr un posicionamiento perfecto sin encintado ni enmascarado. La impresión a dos caras y de varios paneles es ahora más fácil que nunca gracias a una automatización máxima. Sin errores y, por consiguiente, con menos desperdicios. La impresora recuerda la “receta” para la próxima vez que quiera imprimir aplicaciones similares, ahorrando tiempo de configuración y automatizando el proceso de producción.

**Wouter Derichs, Sales & Marketing Director, Large Format Graphics de Canon Europa:** *“Confiamos en que la serie Arizona 2300 permita a nuestros clientes aumentar sus beneficios, ampliar sus posibilidades de aplicación y crear nuevas oportunidades de mercado, a la vez que alcanzan la excelencia operativa. Con la incorporación de esta nueva serie de impresoras de archi-*

Nueva serie imagePRESS C10010VP, basada en una tecnología probada y fiable.



textura de mesa plana a nuestra cartera de productos y junto con nuestras impresoras Colorado UVgel de soporte flexible, tenemos una gama de soluciones de gran formato que se adaptan a todas y cada una de las necesidades de los clientes”.

## ASÍ ES LA NUEVA IMAGEPRESS: MÁS VOLUMEN, MÁS APLICACIONES, MÁS CALIDAD Y MÁS BENEFICIOS

Para las empresas de impresión comercial, o los centros de impresión interna situados dentro de las empresas que buscan aumentar la productividad y ofrecer una gran diversidad de materiales impresos de alta calidad, la serie imagePRESS C10010VP es la nueva alternativa que ofrece Canon. Una de las mayores ventajas que presenta, por ejemplo, es que sus modelos permiten al cliente optimizar al máximo la producción gracias a velocidades de impresión que van desde las 90 ppm (imagePRESS C9010VP) hasta las 100 ppm (imagePRESS C10010VP) permitiendo entregar los trabajos en un tiempo récord.

La serie dispone de una opción para añadir un módulo de entrada de papel de hojas largas (banners), lo que permite introducir la impresión de doble cara automática en papeles de hasta 762 mm, alimentando hasta 1000 hojas mediante el depósito POD XL de Canon.

El alimentador BDT VX 370 es capaz de alimentar hasta 5000 hojas tamaño banner gracias a su tecnología de alimentación única, lo que garantiza que la impresora podrá gestionar los volúmenes máximos con gran facilidad.

La compatibilidad de los equipos con papeles sintéticos permite satisfacer a los clientes que requieren aplicaciones más duraderas y resistentes al agua. También pueden imprimir en papeles de hojas largas de hasta 1300 mm para obtener una mayor gama de materiales de marketing, ofrecer diferentes gramajes, entre 60 y 400 g/m<sup>2</sup>, y admitir el papel con relieve. La unión entre el tóner CV, la versatilidad de papeles y un mayor número de opciones de acabado da como resultado la obtención de aplicaciones de gran creatividad. Sin olvidar que un mayor valor supone márgenes más altos. Asimismo, la unidad de fijación doble de Canon garantiza que se mantenga completamente la productividad incluso si se utilizan diferentes soportes con distintos gramajes y texturas en un mismo trabajo. Y, yendo un paso más allá, el apilador de gran capacidad opcional se puede descargar y cargar durante la tirada de impresión, por lo que se logra un funcionamiento ininterrumpido. Para conseguir la máxima flexibilidad, se puede crear una configuración propia adaptada a las necesidades de cada empresa.

**Mark lawn, director of professional print solutions, Canon Europa, afirma:** *“la serie imagepress c10010vp es un nuevo hito en la evolución de la prensa de producción digital en color: establece nuevos niveles de productividad, diversidad de aplicaciones y calidad. Hemos instalado más de 15.000 Dispositivos imagepress en emea en los últimos cinco años. Ahora pueden garantizar entregas de cualquier volumen, con una tecnología fiable y el máximo tiempo de funcionamiento”.*



# IM-TRO, EMPEZAR DE NUEVO

GRÁFICAS IM-TRO ES UNA IMPRENTA DE MÁS DE 40 AÑOS QUE HA IDO EVOLUCIONANDO, INCLUSO EN UN MOMENTO TAN CRÍTICO COMO EL QUE ESTAMOS VIVIENDO ACTUALMENTE







Justamente, hace un año, se originó un incendio en una nave colindante a la de IM-TRO que arrasó con la planta de producción de la imprenta. Rafael y Miguel Gascón, propietarios de la empresa, no esperaron ni un momento para reconstruir el proyecto y poner en marcha de nuevo la imprenta. En poco tiempo, IM-TRO volvía a la vida, consiguiendo tener todos los equipos instalados y en marcha en menos de un año e incluso en plena pandemia.

“Empezar de cero nunca es fácil y menos en la situación que nos ha sobrevenido con el COVID-19. Durante el periodo del estado de alarma se ha instalado en la nueva nave una CX 102-5-L, una CD 102-5-L, una SM 52-4 usada, una plegadora de cajas Diana Easy y una guillotina Polar 115 con elevadora y vibradora; siempre manteniendo las medidas de seguridad tanto para nuestros empleados como para los de Heidelberg Spain.

Este proyecto ha supuesto un gran esfuerzo y no hubiera sido posible sin una colaboración vital por ambas partes. Al final, el esfuerzo y el trabajo bien hecho ha significado conseguir con gran éxito una imprenta lista para producir en plena pandemia”, nos comentan los hermanos Gascón.

Para nuestro especialista en Sheetfed, Jose Carlos Moreno, fue toda una odisea el desplazarse y hospedarse en Madrid en pleno estado de alarma, pero la amabilidad y hospitalidad que recibió desde el primer día de GRÁFICAS IM-TRO hizo más llevadero y agradable el trabajo. “Estoy muy agradecido por el trato recibido y las facilidades que he tenido en todo momento por parte del cliente, siempre humilde y amable, tanto por parte de gerencia como de los técnicos”.



# ENCUESTA DE XEROX

# EL FUTURO

# DEL TRABAJO

LA ENCUESTA EL FUTURO DEL TRABAJO DE XEROX REVELA QUE EL 82% DE LOS EMPLEADOS REGRESARÁN A TRABAJAR EN UN PERÍODO DE 12 A 18 MESES

## **600 líderes de TI de cinco países revelan sus prioridades post-COVID-19 a favor de un entorno de trabajo flexible.**

Una nueva encuesta global de negocios, comisionada por Xerox Holdings Corporation (NYSE: XRX) muestra que aproximadamente el 82% de la fuerza laboral de las organizaciones encuestadas regresarán a trabajar en un lapso de 12 a 18 meses, en promedio. En preparación para el regreso, las empresas están invirtiendo en nuevos recursos para ser compatibles con una fuerza de trabajo híbrida remota / en la oficina, ya que el 56 % busca aumentar sus presupuestos de tecnología y el 34% planea acelerar su transformación digital como consecuencia del COVID-19.

La encuesta de El futuro del trabajo de Xerox, realizada por la empresa de investigación independiente Vanson Bourne, encuestó a 600 encargados de las decisiones de TI, incluidos profesionales de nivel C, de los Estados Unidos, Canadá, el Reino Unido, Alemania y Francia, cuyas organizaciones cuentan con al menos 500 empleados. Los encuestados reportaron los retos que surgieron por la tran-

sición repentina al trabajo remoto, el 72% mencionó que no estaban completamente preparados desde una perspectiva tecnológica. Además de la tecnología (29%), los mayores puntos críticos durante el período de trabajo remoto obligatorio fueron la ruptura de las comunicaciones entre los equipos / empleados (26%) y mantener la concentración (25%).

*“Si bien no hay duda de que la pandemia de COVID-19 ha cambiado nuestra forma de trabajar, nuestra investigación encontró que, con el tiempo, muchas empresas planean regresar a la mayoría de sus empleados a un entorno de oficina. Esto podría ser por una variedad de razones, entre ellas la comunicación, la velocidad de la toma de decisiones y el desarrollo de talento”.* dijo Steve Bandrowczak, Presidente y Director de Operaciones de Xerox. “Al mismo tiempo, el cierre repentino y el ambiente de trabajo híbrido actual, ha expuesto brechas tecnológicas que exigen inversiones nuevas o adicionales en los meses por venir”.

Los hallazgos clave de la encuesta y las conclusiones de Xerox incluyen:



**1. Las empresas planean que la mayoría de sus empleados regresen a la oficina, aunque las políticas de trabajo remoto extendidas hayan llegado para quedarse.**

Antes de que se impusiera el trabajo a distancia, el 33% de los encuestados dijo que la seguridad de las redes y datos, así como la privacidad, eran sus mayores preocupaciones de tener una fuerza de trabajo remota. El 24% citó la productividad de los empleados seguido del 16% que citó la infraestructura tecnológica. Estas preocupaciones, junto con la creencia del 95% de los encuestados que considera que la comunicación en persona es importante para el desarrollo personal y la evaluación del talento, indican que la

generalización del trabajo a distancia no reemplazará a los entornos de trabajo más tradicionales.

**Nuestras conclusiones:** Es posible que los empleados no regresen a la oficina todos a la vez, o incluso en las condiciones que tenían antes, pero la necesidad de que las empresas puedan trabajar con una fuerza de trabajo híbrida está aquí y por tiempo indefinido.

**2. Las órdenes repentinas de quedarse en casa revelaron rápidamente las brechas tecnológicas.**

La rápida transición al trabajo a distancia fue difícil para la mayoría de las empresas, ya que solo el 28% afirmó estar comple-

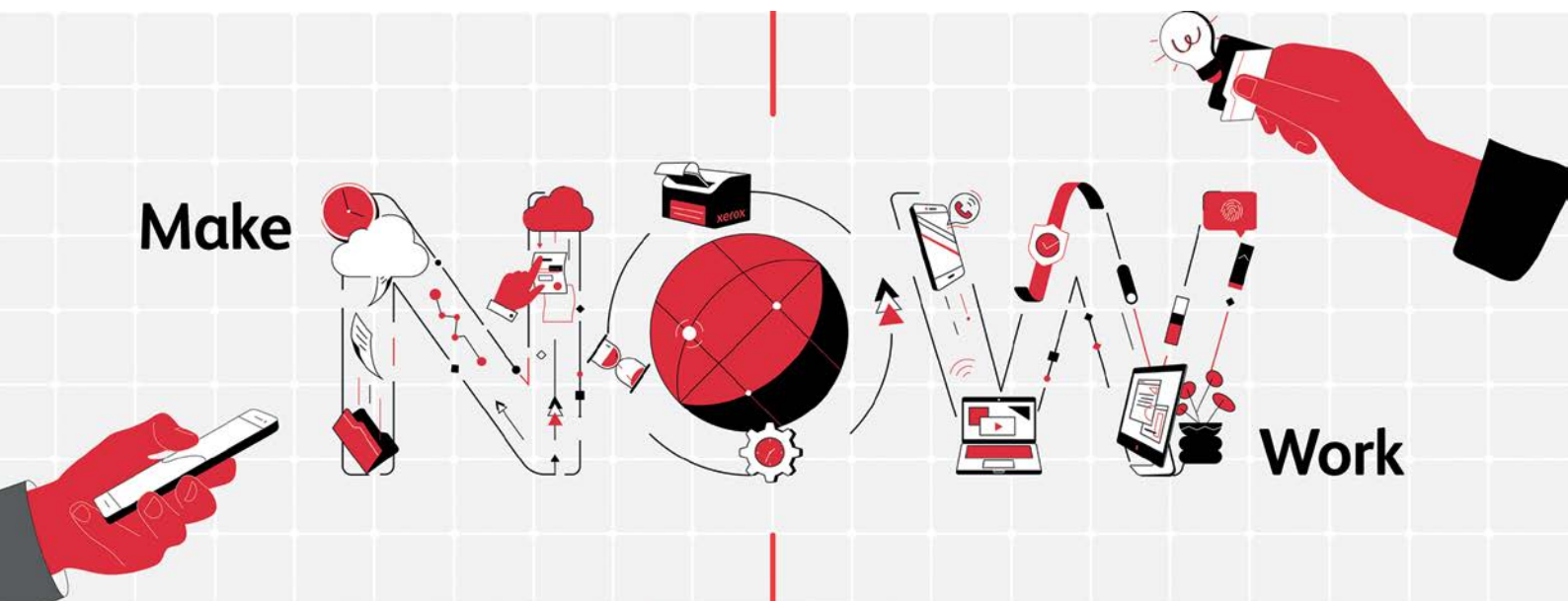


tamente preparado y el 29% mencionó que la tecnología era uno de sus puntos más delicados. Entre los países específicamente encuestados, Francia fue el que menos estaría preparado para una transición repentina al trabajo a distancia, mientras que Estados Unidos sería el que tendría más probabilidad de estar plenamente preparado. Con respecto a la tecnología específicamente, los encuestados dijeron que sus principales retos eran soporte remoto de TI (35%), las soluciones flujo de trabajo inadecuadas (27%) y la

tas existentes para acelerar sus procesos de transformación digital.

**3. Las prioridades de la compra de tecnología están cambiando para dar mejor apoyo a los empleados.**

Como resultado de las brechas tecnológicas descubiertas al momento de verse obligados a trabajar a distancia, el 70% de los encargados de la toma de decisiones de TI en el mundo están reevaluando cómo gastar sus presupuestos, ya que las empresas están incrementando sus inversio-



falta de herramientas de comunicación y colaboración (10%). Al 85% de los líderes empresariales también extrañaron la accesibilidad y facilidad de uso de las impresoras de sus oficinas, ya los encuestados de Estados Unidos las extrañaron más (93%), seguidos de los alemanes (92%) y franceses (91%).

**Nuestras conclusiones:** Para mitigar interrupciones futuras, como la transición rápida al trabajo a distancia que se dio como resultado del COVID-19, las empresas procurarán invertir en nuevas tecnologías y buscarán aumentar sus capacidades con herramien-

tes en recursos de tecnologías a distancia (55%), o recursos híbridos remotos y de oficina (40%). La pandemia también ha obligado a que las empresas den prioridad a las inversiones en software basado en la nube (65%), en la compatibilidad con TI remotas (63%) y en software de colaboración (52%).

**Nuestras conclusiones:** El COVID-19 está alimentando los planes de transformación digital y las empresas están volviendo a enfocar su interés en satisfacer las necesidades de sus empleados tanto en hardware como en software.


¡A partir de  
ahora más de  
**3000 productos  
impresos** para  
sorprenderte!


[www.onlineprinters.es](http://www.onlineprinters.es)

IMPRIMIMOS  
LO QUE  
NECESITAS :


RESULTADO  
DE CALIDAD.

PRECIO  
ECONÓMICO.

 Más de 1 millón de  
clientes satisfechos

 30 años de experiencia  
como imprenta

 Servicio  
competente

 Envío estándar  
gratuito

 **ONLINEPRINTERS**

IMPRIMIMOS CALIDAD AL MEJOR PRECIO

# HP IMPULSA EL RENDIMIENTO Y LA COLABORACIÓN A DISTANCIA, IMPULSANDO LA CREATIVIDAD Y LOS AVANCES INFORMÁTICOS CON LA SERIE Z BY HP



ZCentral 4R, la estación de trabajo de rack 1U más potente del mundo.

Los productos Z by HP, están dirigidos a creadores profesionales y usuarios avanzados que necesitan rendimiento, fiabilidad, amplia capacidad de ampliación de hardware y la versatilidad necesaria para realizar el trabajo en cualquier entorno de trabajo.

“Los creadores y usuarios profesionales necesitan una experiencia depurada que se ajuste a la forma en que trabajan y viven en la nueva normalidad de hoy en día”, ha afirmado Jim Nottingham, director general y jefe global de Advanced Compute and Solutions de HP Inc. “Nuestro portfolio Z ofrece la movilidad, el rendimiento y la flexibilidad que la comunidad creativa desea con soluciones innovadoras como ZCentral 4R, diseñadas para garantizar

el acceso a la tecnología más puntera y a las soluciones de seguridad necesarias para impulsar el próximo avance creativo”.

## ZCENTRAL 4R: DISEÑADO PARA EL RENDIMIENTO Y LA AMPLIACIÓN A DISTANCIA

### ZCentral

La primera solución de workstation en el mundo para el trabajo en remoto en una sola ubicación.

### ZCentral 4R

La GPU más potente del mundo en una estación de trabajo de rack 1U.

## PORTFOLIO Z2: EXPERIMENTAR

## NUEVOS NIVELES DE POTENCIA Y PRODUCTIVIDAD EN UN FACTOR DE FORMA MÁS PEQUEÑO

### Z2 Mini G5

La Workstation mini más potente del mundo con Adobe Creative Suite.

### Z2 Small Form Factor G5

La estación de trabajo de sobremesa SFF más potente del mundo.

### Torre Z2 G5

La Workstation de entrada con más opciones de ampliación del mundo.

## ZBOOK: CONSEGUIR UN RENDIMIENTO SIN ESTRANGULAMIENTO PARA CUALQUIER VISUALIZACIÓN

### ZBook Fury 15 G7

La estación de trabajo móvil de 15 pulgadas más ampliable del mundo.

### ZBook Fury 17 G7

La Workstation móvil de 17 pulgadas más pequeña del mundo con RTX 500010.

### ZBook Power G7

La estación de trabajo móvil más asequible de HP.

## DATA SCIENCE SOFTWARE: ACELERACIÓN DEL MODELADO PREDICTIVO

En determinados productos Z, HP añadirá opciones de instalación de fábrica para Canonical Ubuntu Linux y preinstalaciones de las herramientas de ejecución y desarrollo de ciencias de la información más populares.

Con esta opción, los investigadores y estudiantes de ciencias de la información pueden ser productivos desde el primer día.

## SOSTENIBILIDAD: LIDERANDO EL CAMINO

Con un compromiso inquebrantable con el medio ambiente, HP se enorgullece de ofrecer la oferta de PC más sostenible del mundo. HP utiliza un 100 % de electricidad renovable para alimentar el ensamblaje final del 67 % de sus PC y productos de visualización en todo el mundo.

Z by HP sigue añadiendo productos sostenibles que incorporan plásticos para el mar, materiales reciclados y está innovando en todos los aspectos, desde el embalaje hasta la eficiencia energética.



ZBook Fury, la estación de trabajo móvil más asequible de HP.



# LA JET PRESS DE FUJIFILM LOGRA UNA SOLUCIÓN DE BARNIZADO ANTIMICROBIANO Y ANTIVIRAL DESPUÉS DE COMPLETAR CON ÉXITO LA FASE DE PRUEBAS

Finishfit Microbe Protect 2400, una solución desarrollada por Epple Druckfarben AG en Alemania, fue sometida a una serie de pruebas en una amplia variedad de productos impresos con la Jet Press en el Centro de Tecnología de Impresión Avanzada que Fujifilm tiene en Bruselas.

La empresa fabricante de tintas y barnices Epple Druckfarben AG ha fabricado un revestimiento que reduce drásticamente la posibilidad de transmitir virus o bacterias de una persona a otra a través de los soportes impresos. El nuevo barniz a base de agua Finishfit Microbe Protect 2400, que ya se está comercializando, ha sido sometido a un riguroso proceso de verificación que ha incluido la realización de pruebas en productos impresos con la Jet Press en el Centro de Tecnología de Impresión Avanzada que Fujifilm tiene en Bruselas. El barniz ha demostrado su eficacia en la eliminación de hasta el 99,9% de bacterias. Esto lo convierte en un producto ideal para productos impresos de uso diario que son manipulados por varias personas, como por ejemplo naipes, revistas, cartas de menú y envases de todo tipo (entre otros, envases farmacéuticos y determinadas láminas plásticas).

Finishfit Microbe Protect 2400 contiene nanopartículas de plata elementales (Ag<sub>0</sub>) que se adhieren de una manera consistente a la película del barniz. Al activarlas por la humedad (por ejemplo, cuando alguien las toca), las

nanopartículas de plata liberan iones de plata con carga positiva (Ag<sup>+</sup>), que reducen significativamente la presencia de virus y bacterias en la superficie del barniz. El efecto es constante y duradero, ya que las propias nanopartículas de plata no se liberan y tampoco se pueden borrar del barniz seco; además, el hecho de que el barniz sea de base acuosa lo convierte en una sustancia muy respetuosa con el medio ambiente.

*“Epple es una empresa conocida por sus innovaciones en el campo de los sistemas de tinta; Finishfit Microbe Protect 2400 representa otra incorporación exclusiva a nuestra oferta de productos”, destaca Helmut Fröhlich, director de línea de productos de Epple. “Este revestimiento es idóneo en una gran variedad de sustratos, y estamos sometiéndolo a pruebas continuas con otros tipos de tintas y procesos de impresión.”*

Fröhlich tuvo clara su decisión de contar con Fujifilm para realizar la verificación inicial del barniz: *“Fujifilm es una de las empresas más importantes en impresión inkjet; por eso era la opción lógica para realizar las pruebas con Finishfit Microbe Protect 2400. Fujifilm recomendó realizar las pruebas en la Jet Press, y pronto se hizo evidente por qué.”*

*“A diferencia de otros procesos de impresión digital, las tintas Vividia utilizadas por la Jet Press producen una superficie lisa y neutra que resulta idónea tanto para barnices de base acuosa como UV. Nos impresionó ver cómo a la alta calidad de*





*los trabajos impresos realizados con la Jet Press se añade la protección crucial e invisible que proporciona Finishfit.”*

En el APTC de Fujifilm se han llevado a cabo numerosas pruebas, tanto en muestras impresas recientemente como en reproducciones de varios años de antigüedad. En ambos casos se ha demostrado una gran efectividad. Taro Aoki, responsable de Digital Solutions de Fujifilm Graphic Systems EMEA, resume así el nuevo lanzamiento: *“La Jet Press se ha caracterizado siempre por su gran flexibilidad y adaptabilidad para sus usuarios. A lo largo de los años hemos roto continuamente las barreras, ofreciendo una gama cromática ampliada, tintas seguras para el envasado de alimentos y la capacidad de imprimir en una gran variedad de papeles offset estándar. Por eso lo lógico es que los productos impresos con la Jet Press fuesen los primeros en someterse a las pruebas con este nuevo y revolucionario barniz, que ofrece a las empresas una sensación de seguridad en un momento en que el Covid-19 ha pasado a formar parte de nuestras vidas.”*

Finishfit es el resultado de 18 meses de desarrollo y el primer producto de la serie Microbe Protect 2400: una solución creada en colaboración con RAS AG, una conocida empresa de Regensburg dedicada a la investigación nanoescalar, que cuenta además con financiación del ministerio de economía y energía alemán como parte de su programa de innovación para pequeñas y medianas empresas. Cuando hace un año y medio empezaron a trabajar en este proyecto, ninguno de sus creadores podía imaginar la importancia que llegaría a adquirir el producto. *“Durante la fase de desarrollo, era imposible anticipar el profundo significado que tendría el producto en términos de urgencia”,* señala Stefan Schülling, miembro de la junta directiva de Epple encargado del área comercial y financiera. *“Ahora estamos encantados de la oportunidad de esta oferta, una prueba más del carácter innovador de nuestro liderazgo.”*

*«Cada sector deberá desplegar todo su potencial innovador para contener pandemias presentes y futuras»,* añade Helmut Fröhlich. *«Finishfit Microbe Protect constituye un primer paso importante.»*



**Epple Antimicrobial,** el revestimiento que reduce notablemente la posibilidad de transmitir virus o bacterias de una persona a otra a través de soportes impresos.





# SOLUCIONES

NEOBIS PRESS 161 **neOBIS**

# ¿PUEDO DESPEDIR TRAS LA FINALIZACIÓN DE UN ERTE?

**AUTOR:** José Antonio Pompa, Director Consultoría Jurídico-Laboral neobis

Antes de nada hay que tener en cuenta el tipo de ERTE que solicitó la empresa y si ha habido exoneraciones en el abono de aportación empresarial de la Seguridad Social, ya que, en este caso, operará la **cláusula de salvaguarda del empleo** por espacio de 6 meses:

- En los ERTES basados en causa de fuerza mayor: 6 meses desde la fecha de reanudación de la actividad, entendiendo ésta como la reincorporación al trabajo efectivo de personas afectadas por el expediente, aun cuando esta sea parcial o solo afecte a parte de la plantilla.
- En los ERTES basados en causas productivas, económicas, organizativas o técnicas: el plazo de 6 meses de este compromiso empieza a computarse desde el 27 de junio.

Las empresas que incumplan este compromiso deberán reintegrar la totalidad del

SON MUCHAS LAS CAUTELAS QUE HAY QUE TENER A LA HORA DE TOMAR LA DECISIÓN DE DESPEDIR TRAS LA FINALIZACIÓN DE UN ERTE PERO, EN PRINCIPIO, SALVO LOS SUPUESTOS DE NULIDAD TASADOS EN LA LEGISLACIÓN VIGENTE, NADA LO IMPIDE; LA PROCEDENCIA DE LOS MISMOS, ES OTRA COSA

importe de las cotizaciones de cuyo pago resultaron exoneradas, con el recargo y los intereses de demora correspondientes, según lo establecido en las normas recaudatorias en materia de Seguridad Social, previas actuaciones al efecto de la Inspección de Trabajo y Seguridad Social que acredite el incumplimiento y determine las cantidades a reintegrar.

**Si la empresa no está afectada por la cláusula de salvaguarda de empleo** y ha finalizado la duración del ERTE, en principio nada impide que pueda llevar a cabo despidos, bien por causas disciplinarias (con intención de defender la procedencia del mismo o reconocer la improcedencia, en caso de que el trabajador no esté conforme con el mismo), bien por causas objetivas de carácter económico, técnico, organizativo o productivo pero, en este caso, la causa ha de ser diferente a la que motivó el ERTE o haberse agravado de manera sustancial la que justificó la primera medida.

Acabamos de conocer una sentencia que ha declarado nulo el despido objetivo de un trabajador, incluido previamente en un ERE suspensivo, cuando las causas de ambas decisiones empresariales fueron las mismas que las expuestas inicialmente para suspender el contrato de trabajo y no se ha producido un cambio sustancial y relevante respecto de las circunstancias que motivaron dicha suspensión.


Pues bien, aquí tenemos la clave, para poder llevar a cabo despidos objetivos, es necesario que las causas iniciales sean diferentes o, de ser las mismas, debe acreditarse un empeoramiento

substancial de dichas causas que justifiquen que las medidas de carácter estructural son imprescindibles para lograr la viabilidad de la empresa y no las coyunturales.

En un primer momento, las empresas se acogieron a la medida de los ERTES para salvar los puestos de trabajo, por lo que carecería de sentido que por las mismas causas se destruyeran finalmente los mismos pero, aunque este razonamiento tenga su fundamento, hay que tener en cuenta que las decisiones sobre los ERTES se llevaron a cabo "a ciegas", es decir, ante unas circunstancias imprevistas y sin conocerse los efectos de las mismas a medio y largo plazo y si volviéramos al mes de marzo de 2020, pocos se hubieran imaginado los efectos que la crisis sanitaria tendría en parte del sector de la comunicación gráfica, tan sólo seis meses después.

En definitiva, no es aconsejable llevar a cabo despidos basados en las mismas causas que ya fueron empleadas para justificar las reducciones temporales de jornada o las suspensiones temporales de contratos, esas causas han de ser distintas o haberse agravado de forma sustancial; en caso contrario, si el trabajador opta por demandar a la empresa y no se alcanza un acuerdo previo, el fallo del juzgado no beneficiará a la compañía.

## CONTACTA CON NEOBIS

 912 437 400

 [japompa@neobis.es](mailto:japompa@neobis.es)



# APUESTA

por el **ENTORNO**  
por el **FUTURO**  
por **TI**

# ¡VALORÍZATE!



Gestión de residuos  
peligrosos y no peligrosos



Consultoría  
medioambiental



Transporte y  
autorizaciones propias



Síguenos en:



Socio colaborador de:




Escayolistas 9 · 28891 Velilla de San Antonio, Madrid  
T 91 876 50 95 · F 91 873 67 65

[www.valorizacionmedioambiental.com](http://www.valorizacionmedioambiental.com)  
[comercial@valorizacionmedioambiental.com](mailto:comercial@valorizacionmedioambiental.com)



valorización medioambiental



**¿QUÉ HEMOS  
APRENDIDO EN  
ESTOS MESES DE  
PANDEMIA?**

**AUTORA:** Rosario Trasobares  
Almagro. Consultoría  
Jurídico- Laboral neobis.

El Covid-19 ha cambiado nuestro mundo radicalmente. Nuestras rutinas, nuestra certezas, nuestra percepción del paso del tiempo, nuestra forma de relacionarnos... Todo absolutamente ha cambiado. Si finalmente llega un tratamiento o una vacuna que consiga poner freno a esta situación, pasado un tiempo valoraremos si estos cambios perduran o volvemos a nuestros estándares anteriores; pero, mientras tanto, hemos tenido que aprender (y seguimos aprendiendo) a convivir con el virus y sus consecuencias.

En este tiempo que a todos se nos ha hecho más largo que los meses que efectivamente han transcurrido; todos, como conjunto, hemos aprendido varias cosas, pero destacaría las siguientes:

- A **improvisar** (mejor). Aunque siempre se ha señalado que los españoles tenemos una mayor capacidad de improvisación que otras culturas vecinas, de la improvisación no han nacido nuestras mejores ideas. En este tiempo nos ha tocado improvisar mucho y hemos aprendido a improvisar mejor. Nos hemos enfrentado a situaciones completamente nuevas, difíciles y creo que hemos salido airoso de la mayoría de las mismas. La mejora de esta capacidad nos puede ayudar a solventar mejor en un futuro los imprevistos que puedan surgir en nuestra empresa.
- A **adaptarnos a las circunstancias**. Hemos dejado de lado el pensamiento negativo del porqué a afrontarlo y a vivir con ello. La aceptación genera normalización de los procesos mentales, con lo cual estamos más tranquilos y pensamos mejor. El miedo es una emoción muy poderosa que se vuelve en nuestra contra si no conseguimos controlarla.
- A **teletrabajar y a digitalizarnos más**. Aunque muchos puestos de trabajo de nuestro sector no pueden operar mediante teletrabajo, hay otros que sí. Hemos

aprendido que fuera de la oficina también sale el trabajo adelante, con ventajas e inconvenientes, pero sale. También, hemos aprendido a utilizar recursos tecnológicos que nos han permitido trabajar mejor en remoto con nuestros colaboradores, clientes y proveedores. Estas herramientas nos van a seguir ayudando en el futuro.

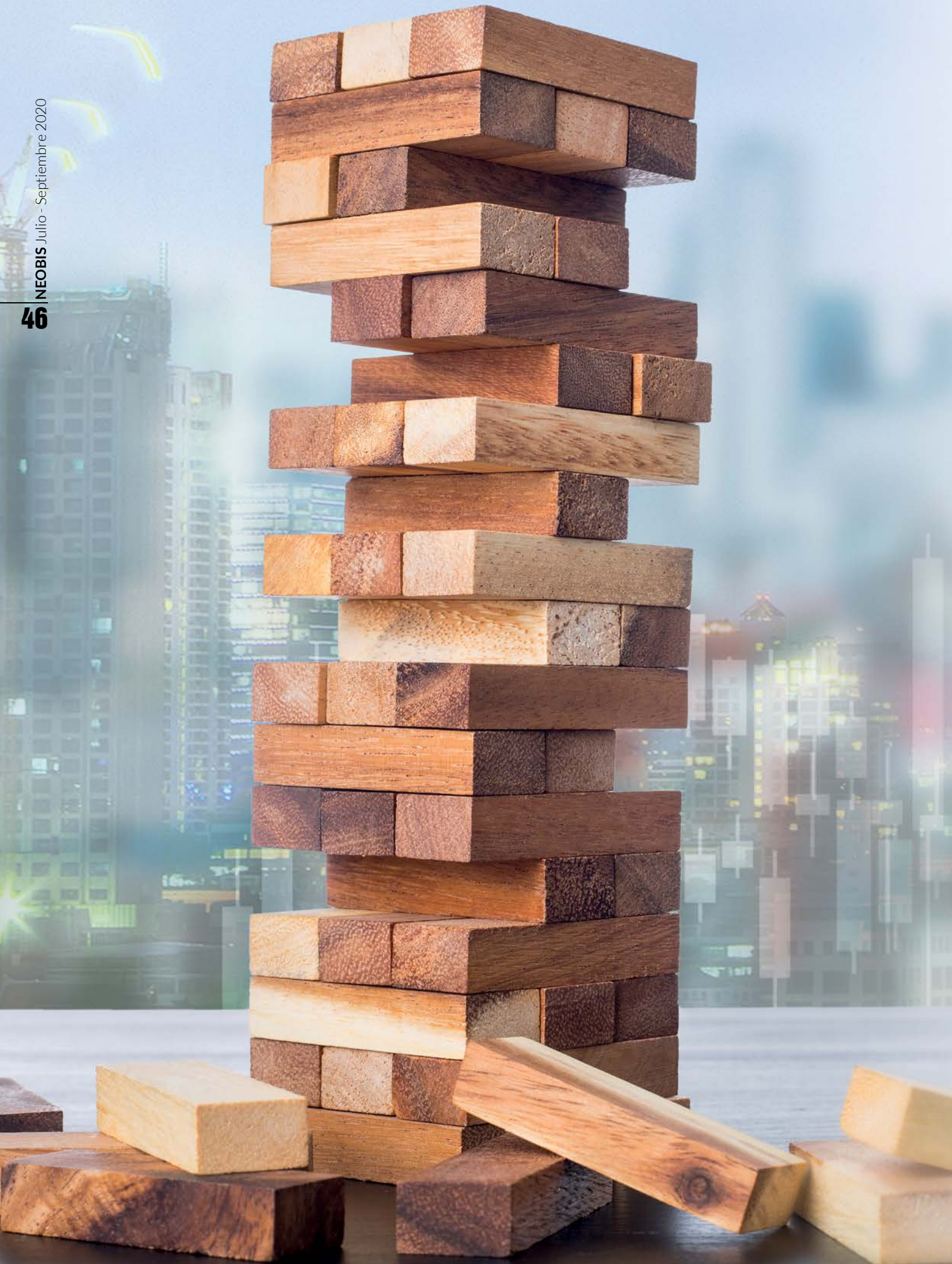
- A **valorar nuevas oportunidades de negocio**. Las crisis pueden ser oportunidades de cambio y de mejora. Se pierden unos negocios pero salen otros, lo importante es saber verlos y adaptarse para conseguirlos.
- **No solamente hemos aprendido, sino que hemos aprehendido**. Prácticamente, ya no tenemos que volver a casa porque hemos salido sin mascarilla, lavarnos con gel hidroalcohólico forma parte de nuestra rutina varias veces al día. Si todo esto forma ya parte de nuestra mente y nuestra “nueva rutina”, todos los retos anteriores nos han hecho mejores y más capaces.

**CONTACTA  
CON NEOBIS**

912 437 400 

rtrasobares@neobis.es 







# EFECTOS DEL COVID 19 SOBRE EL SEGURO DE CRÉDITO

**AUTOR:** José María Salas  
Rey, socio de ACrediT Broker  
correduría de seguros

A finales del mes de febrero, cuando escribí el anterior artículo para la revista NEOBISPRESS sobre la desaceleración económica y el incremento de las insolvencias empresariales, presagí que el coronavirus tendría un impacto económico, difícil de cuantificar, que dependería de la gravedad y duración de la pandemia. Sin embargo, poco podía imaginar, en aquel entonces, que nos encontráramos a las puertas de la mayor crisis, no solo económica, sino también sanitaria y social, a la que se ha enfrentado España, como el resto del mundo, en muchas décadas. En mayor o menor medida, el coronavirus nos ha perjudicado a todos; y quiero, antes de entrar en el fondo de este artículo, transmitir mi estima y solidaridad a aquellos a los que ha afectado en el plano personal.

Las previsiones económicas de principios de año se han visto totalmente desbordadas pasando, de una situación de ralentización y leve crecimiento económico, a un escenario de gran crisis e incertidumbre. Según los datos publicados en julio por Solunion, el PIB mundial se contraerá un -4,7% en 2020 (el de España -11%) y el índice de insolvencia global podría alcanzar un récord de incremento de +35% en 2021.

Ante el escenario descrito en el párrafo anterior, las aseguradoras de crédito, al igual que

otras muchas empresas, han adoptado durante los últimos meses medidas extraordinarias y planes de contingencia que han ido ajustando a tenor de la evolución de la pandemia.

Una de las principales acciones llevadas a cabo por las aseguradoras son las reducciones o cancelaciones de los límites de riesgo de los deudores. En algunas empresas, hemos observado fuertes disminuciones del porcentaje global de cobertura de sus deudores que llegan hasta un 30%, reduciéndose, en algunos casos, de porcentajes de cobertura de entorno al 80% a un alarmante 50%.

Otra de las decisiones tomadas por las aseguradoras es la limitación a la hora de contratar ciertas coberturas. En este sentido, se observa, por ejemplo, una gran o total dificultad para contratar coberturas como el mantenimiento de riesgo para los gastos de fabricación o de los pedidos en curso.

También destacaría el deterioro de las condiciones de renovación o contratación de las pólizas. De este modo, en el intento por controlar su exposición al riesgo, las compañías aseguradoras han endurecido su política de contratación adoptando diferentes medidas que van desde el incremento de la tasa, es decir, el precio del seguro, hasta el incremento



de la franquicia, e incluso llegando a imponer una franquicia global agregada.

En relación con el deterioro de las condiciones de renovación comentado en el párrafo anterior, encontramos situaciones concretas que llegan incluso a la notificación de precancelación al vencimiento de la póliza por parte de la aseguradora. Las empresas afectadas por esta decisión se encuentran, en muchos casos sin haberlo previsto, ante una situación de gran



incertidumbre que se ve agravada por el momento tan convulso para la contratación de una nueva póliza de seguros.

La excepcionalidad de la crisis ha llevado, incluso, a alguna aseguradora a paralizar la contratación de pólizas de algún sector económico concreto, como por ejemplo la construcción. Una decisión tan inusual no había sido tomada desde la última gran crisis financiera e inmobiliaria, hace ya más de una década.

No es mi intención limitarme a presentar un escenario dramático que conduzca a un fin sin esperanza. Soy de los que piensan que los momentos de crisis, tanto en lo económico como en lo personal, aunque cueste digerirlos, nos ayudan a poner los pies en el suelo, a replantearnos el presente, y a favorecer cambios que, a la postre, nos ayudan a desarrollarnos y a avanzar hacia un futuro mejor.

En lo referente al seguro de crédito, tal vez el coronavirus, nos brinda una excelente oportunidad para reevaluarlo, para detectar sus deficiencias y carencias, y para descubrir nuevas alternativas que den solución a los problemas presentes. Al igual que las personas, no todas las aseguradoras son iguales, ni se comportan de la misma manera; no todas implantan las mismas políticas restrictivas o, al menos, no con la misma intensidad. En consecuencia, unas aseguradoras, especialmente las más tradicionales y menos innovadoras, pierden asegurados en favor de aquellas que siguen políticas menos restrictivas.

Como corredores especializados, **llevamos meses representando y ayudando a muchos de nuestros clientes en sus duras negociaciones con las aseguradoras.** También están acudiendo a nosotros nuevos clientes que necesitan solucionar problemas, incluso no resueltos por sus antiguos corredores. Si tienes alguna dificultad con tu seguro de crédito, es posible que sea el momento de recurrir a un corredor especializado con capacidad de negociar las mejores condiciones. Incidiendo en lo comentado anteriormente, no todos los corredores son iguales, ni tienen la misma experiencia y capacidad de negociación para velar por tus intereses.

Entrega y recogida de mercancía.  
Atención telefónica las 24 horas.

91 699 27 92

**SOLUCIONES  
EN  
POST-IMPRESIÓN  
Y ACABADOS**  
**NUEVO  
SERVICIO DE  
CONTRAENCOLADO  
Y RETRACTILADO**

**GRUPO**  
**NEO**



GRUPO NEO 30 ANIVERSARIO

[www.gruponeo.com](http://www.gruponeo.com)

Pol. Ciudad Industrial ciudad de Parla, C/ Londres Nº 66 . 28983 Parla (Madrid) . Tel.: 91 699 27 92

## REGISTRO MERCANTIL

# UN AÑO DE MEDIDAS EXTRA- ORDINARIAS

Desde que a principios del año 2020 se desató lo que se ha dado en llamar “crisis del coronavirus”, las autoridades han tenido que adoptar medidas extraordinarias y dictar novedades legislativas que, en muchos de los casos, han llenado de incertidumbre a los empresarios y a los responsables jurídicos de las compañías de nuestro país.

No ha sido sencillo, no había precedentes y no se dispuso apenas de tiempo para tomar esas decisiones pero resultaba inevitable hacerlo y ahora, poco a poco, se verán sus efectos y si existen posibilidades de que alguna (o muchas, quizás) de aquellas medidas excepcionales se queden en nuestro ordenamiento por haber resultado un éxito, posiblemente insospechado para quienes las adoptaron con tanta premura.

Concretamente, en estos días las sociedades están experimentando cómo las relaciones con los Registros Mercantiles son este año bastante diferentes a como acostumbraban a ser en los ejercicios anteriores, básicamente en dos aspectos esenciales para nuestra seguridad jurídica: la legalización de los libros societarios y el depósito de las cuentas anuales.

Como consecuencia de la publicación en el BOE, el pasado 27 de mayo, del R.D.L. 19/20,

y en especial su Disposición Final Octava, se ha modificado el artículo 40, en sus apartados tres y cinco, del Real Decreto-ley 8/2020, quedando los plazos máximos de presentación establecidos, para compañías cuyo ejercicio económico coincida con el año natural, de la siguiente manera :

- Para la legalización de libros: hasta el 30 de septiembre de 2020 (cuatro meses desde el 1 de junio).
- Para el depósito de cuentas: hasta el 30 de noviembre de 2020 (máximo 1 mes desde la celebración de la Junta de aprobación).

Sobre esto hay que hacer dos precisiones:

- La primera consiste en confirmar que quienes hayan cumplido las obligaciones mercantiles anteriores conforme a como estaba dispuesto que se hiciera en los ejercicios previos, están perfectamente legitimados para hacerlo y no recibirán reproche alguno de las autoridades fiscales y/o mercantiles por ello. Tampoco en la revisión de sus estados financieros por auditores independientes.
- La segunda hace referencia a posibles



variaciones sobre el nuevo plazo máximo previsto para el depósito de cuentas, ya que la fecha límite ha de determinarse en función de la fecha de celebración de la Junta General de la Compañía en la que se aprobaron las cuentas a depositar. Por tanto, efectivamente tendremos hasta el 30 de noviembre para cumplir con esta obligación si los socios prestaron conformidad el último día de octubre. Si lo hicieron con anterioridad, la fecha límite será la de un mes después de la fecha de aprobación.

Vinculado a lo anterior, es conveniente también hacer mención a las novedades que se han dictado sobre el plazo máximo que tiene el Órgano de Administración de las sociedades para formular las cuentas del ejercicio 2019: hasta el 31 de agosto, es decir, tres meses a partir del 1 de junio.

Así pues, el plazo máximo que tiene la Junta General para constituirse y, en su caso, aprobar las cuentas definitivas, ha quedado reducido a dos meses desde que el Órgano de Administración formule las cuentas.

Por tanto, si las compañías españolas agotan el plazo para el cumplimiento de sus obligaciones mercantiles anuales, hecho que a buen seguro ocurrirá en la mayoría de ellas, habrán formulado sus cuentas el pasado día 31 de agosto, legalizarán sus libros el día 30 de este mes de septiembre, celebrarán sus Juntas Generales Ordinarias el día 31 de octubre y depositarán sus cuentas aprobadas el 30 de noviembre.

Al final de todo el proceso, esas mismas compañías tendrán que valorar si este sistema les ha resultado más racional y favorable que el que estaba establecido hasta ahora y, si es así, intentar que el legislador modifique la temporalidad de la norma, convirtiéndola en permanente.

Por último, **es conveniente consultar a los asesores fiscales y responsables tributarios de las compañías, las implicaciones que la modificación de los plazos anteriores tienen para el correcto cumplimiento de nuestras obligaciones con la Agencia Tributaria, dado que las decisiones que tomemos en un ámbito deben estar coordinadas con el otro o de lo contrario nos encontraremos “sorpresas” desagradables.**





+

+



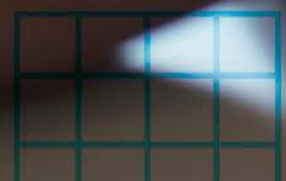
# Te **INTERESA**

NEOBIS PRESS 161



+

◀◀◀



# QUÉ SON Y CÓMO EVITAR LOS ATAQUES “MAN IN THE MIDDLE” (HOMBRE EN EL MEDIO)

**AUTOR:** Marco Antonio Lozano Merino,  
Responsable de servicios de ciberseguridad para empresas y profesionales INCIBE

Nos encontramos ante uno de los tipos de ataques más populares entre los ciberdelincuentes por la cantidad de información a la que pueden llegar a acceder en caso de que tengan éxito. Pero... ¿En qué consiste?

Básicamente se trata de interceptar la comunicación entre dos o más interlocutores. Para ello, alguien anónimo llamado “X” se sitúa entre ambos e intercepta los mensajes de A hacia B, conociendo la información y, a su vez, dejando que el mensaje continúe su camino.

Generalmente este tipo de ataques son muy peligrosos y difíciles de detectar, ya que precisamente uno de los objetivos del atacante

es evitar ser descubierto, para ello emplean diversas técnicas que complican la detección. Especial mención merece indicar que, a pesar de la interceptación de la información, la comunicación entre A y B transcurre normal como si fuera legítima, sin embargo el atacante puede decidir si el mensaje interceptado continuará, si lo hará con la misma información o si lo hará con otro contenido modificado que pudiera suponerle una ventaja o beneficio.

Los ataques MITM tienen diferentes modalidades que dependen de la técnica empleada, por lo tanto, más que hablar de los tipos de ataques vamos a hablar de los escenarios de ataque.



- **Puntos de acceso wifi abiertos o con baja seguridad:** pueden suponer un riesgo en el que un atacante de forma deliberada permite la conexión para poder efectuar un ataque de “Man in the middle”. Otra modalidad consiste en imitar el nombre de una red cercana (SSID) para crear confusión y que algunas personas conecten a ella por error.
- **Redes locales (LAN):** para ello el atacante deberá tener acceso a la red local corporativa, donde podrá lanzar un ataque que consistirá en engañar a los equipos de la red local haciéndoles creer que es un dispositivo legítimo de la misma y forzando a que todo el tráfico generado pase a través del dispositivo controlado por el ciberdelincuente. El acceso a las redes locales

puede ser llevado a cabo de forma física.

- **Software de navegación anticuado:** el atacante se aprovecha de las vulnerabilidades de los navegadores obsoletos o no actualizados, por lo que debemos prestar especial atención a esta cuestión.

Para poder minimizar el riesgo de convertirse en blanco de un ataque de este tipo, podemos llevar a cabo algunas acciones específicas:

- **Acceso a sitios web seguros con certificado.** (Aquellos que empiezan por HTTPS, comprobando que el certificado pertenece a la compañía o entidad que corresponde).
- **Proteger la red wifi de la empresa.** Asegurando como mínimo la red en modo





WPA2-AES con contraseñas robustas y no adivinables. Si es necesario que los clientes se conecten a una red en nuestra empresa, habilitar una red de invitados con acceso restringido a la red corporativa y servicios de la empresa.

- **Tener actualizado el software de nuestros equipos**, especialmente el sistema operativo y el navegador.
- **Utilizar contraseñas robustas y** siempre que sea posible habilitar **la autenticación en dos pasos**.
- **Evitar conectar a redes wifi abiertas** (las que podemos encontrar en cafeterías, hoteles, aeropuertos, centros comerciales, vecindarios, etc.), en caso de conexión

utilizar una red privada virtual o VPN.

- **Evita usar redes VPN gratuitas.**
- **Emplear software de seguridad como antivirus y antimalware** en los equipos corporativos y mantenerlo actualizado, realizando escaneos frecuentemente.
- **Mantener el firewall por software activado** en aquellos sistemas que lo permitan.

Siguiendo estos consejos y navegando en sitios web seguros, reducimos sustancialmente el riesgo de sufrir ataques de este tipo.

Para cualquier tipo de duda, se puede contactar con la Línea de Ayuda en Ciberseguridad de INCIBE en el número 017.





**el sector  
en verde**

NEOBIS PRESS 161



## El mundo en tus manos con Magno y HP Indigo

Magno aporta a la imagen de marca una calidad constante dónde y cuándo lo necesite. Siete superficies de papeles sostenibles a elegir, en una amplia gama de gramajes. Ahora Magno Gloss y Satin están certificados para impresión digital en HP Indigo aportando rapidez y flexibilidad en los cambios de impresión. Con un servicio a medida, Magno le ayuda a minimizar costes y maximizar las oportunidades de impresión.

Certified for  
HP Indigo



100 % PEFC  
Certified<sup>2</sup>



ISO 14001



FSC Mix Credit<sup>2</sup>



ISO 9001



Perfil del papel



ISO 50001



Papel reciclable



ECF

# Y LLEGARON LAS MASCARILLAS

**AUTOR:** Sergio Ródenas, colaborador  
Consultoría Medioambiente neobis

El año 2020 lo habíamos empezado con unas fuertes campañas de concienciación contra el plástico: nuevas normativas, fuertes campañas en los medios, sensibilización creciente en el usuario final, etc.

Parecía claro entonces que este iba a ser el año de la lucha contra el plástico de un solo uso, y todo parecía centrarse en torno a las bolsas de plástico, los vasitos de las máquinas de café y de agua, las pajitas, los blíster de fruta, los cubiertos de plástico...pero entonces, de forma sorpresiva, el Coronavirus entró en las vidas de medio mundo, y con él, unos nuevos residuos comenzaron a poblar los suelos de las ciudades y los mares: las mascarillas y los guantes de protección.

A finales de febrero, cuando en Europa aún se dudaba del impacto de este virus, algunas organizaciones protectoras del medioambiente como Oceans Asia comenzaron a dar la voz de alarma. Y eso cuando el SARS-Cov-2, ahora más conocido como "La COVID", parecía algo exclusivo del gigante asiático. En esa época ya aparecían mascarillas desechadas en las islas Soko, en Hong Kong, una zona con importante valor ecológico al ser uno de los pocos hábitats del Delfín Blanco Chino.

En el momento de escribir este artículo, con el virus campando a sus anchas por todo el

mundo, la situación en los mares ha empeorado, ya en mayo se empezaban a detectar mascarillas y guantes en el Mar Mediterráneo. En julio, el Ministerio para la Transición Ecológica lanza una campaña de conciencia-



ción denominada “Recuerdos inolvidables. La mascarilla es para ti, no para la naturaleza”, lo que nos da una idea del alcance del problema.

Las mascarillas, los guantes de látex y los de nitrilo, además de contribuir a la presencia de micro plásticos en el agua, pueden convertirse en vectores de transmisión de especies invasivas o como en el caso de las anillas de las latas de refresco, trampas para animales marinos de tamaño pequeño y medio.

Actualmente la única manera de lidiar con este problema, es con una correcta y escrupulosa segregación de estos residuos. Aunque parece algo obvio, es importante reiterar que nunca deberían tirarse al suelo, ya que son fácilmente arrastrados por el aire, se enredan en rejas de parques y jardines, ramas

de árboles o acaban directamente en los ríos, que son una de las principales fuentes de aporte de plástico al mar. No en vano, el Ganges vierte al Océano Índico 545.000 toneladas de plástico cada año.

En las empresas debe seguirse un protocolo similar al de los domicilios, destinar papeleras con tapa para usarlas, a poder ser, exclusivamente con estos residuos, de esta forma minimizaremos el tiempo de apertura de dichos contenedores y nuestra exposición. Una vez llenos, asegurarnos de que el contenido de esas papeleras no acaba en el contenedor de envases, papel o en el de orgánico, ya sea del polígono o del área empresarial, ya que estas fracciones de residuos están en muchos casos sometidas a triajes manuales a su llegada al centro de tratamiento y expondríamos a un riesgo innecesario a los trabajadores de esas plantas.





**TU  
TIEMPO**  
NEOBIS PRESS 161



# EL OTOÑO EN LOS PARQUES NATURALES

**AUTOR:** Carlos Utasá, Q-Travel.

**FUENTES CONSULTADAS:** Oficinas de turismo regionales.

Recolectar setas, observar a las aves y sus flujos migratorios, fiestas populares, jornadas gastronómicas; un sinfín de posibilidades te esperan durante el otoño en muchos rincones de nuestra geografía.

El otoño es una de las épocas más especiales del año, el paisaje cambia y se transforma por completo, el verde horizonte se torna de colores pardos, rojizos y dorados. Para muchos de nosotros siempre es buena época para viajar, pero el otoño quizás sea más especial aún para los amantes de la naturaleza.

A continuación, os descubrimos algunos parques repartidos por la geografía española para incluir en vuestras rutas sea cual sea el origen de vuestro viaje.

## PARQUE NATURAL DE LA ZONA VOLCÁNICA DE LA GARROTXA (GIRONA)

La Zona Volcánica de la Garrotxa **es el mejor exponente de paisaje volcánico de la península Ibérica**. Tiene una cuarentena de conos volcánicos y más de 20 coladas de lava.

Compuesto por once municipios; su orografía, el suelo y su clima le proporcionan una variada vegetación, a menudo exuberante, con encinares, robledos y hayedos de gran valor paisajístico. El Parque Natural de la Zona Volcánica de la Garrotxa dispone de gran cantidad de itinerarios pedestres que transcurren por los parajes más interesantes. La mayoría de ellos están señalizados, excepto algunos de los más largos que, si se está acostumbrado, pueden seguirse fácilmente con la ayuda del plano-guía. El



Parque Natural de las Fuentes del Narcea.





Zona Volcánica de la Garrotxa. El mejor exponente de paisaje volcánico de la Península Ibérica.

Parque natural dispone de una extensa oferta de publicaciones. Sus numerosos itinerarios conectan frecuentemente con los de la **red de senderos Itinerànnia**. Por tanto, desde los itinerarios del Parque Natural se puede acceder a pie a cualquier punto de la Garrotxa, el Ripollès o el Alt Empordà.

### LA SELVA DE IRATI (NAVARRA)

La Selva de Irati es el segundo hayedo-abetal más extenso y mejor conservado de Europa, después de la Selva Negra de Alemania. Una inmensa mancha verde de unas 17.000 hectáreas que se mantiene en estado casi virgen dentro del **Pirineo oriental** navarro. La Selva de Irati es un tesoro natural con gran valor ecológico en el que conviven distintas figuras de protección como las **reservas naturales de Mendilatz y Tristuibartea** y la **reserva integral de Lizardoia**. Tupidos hayedos, pastizales, abetos y frescas aguas pintan un paisaje de colores vivos que se transforma con cada nueva estación. Un bosque que nos descubrirá incontables rincones perdi-

dos que sirven de refugio y hábitat a valiosas poblaciones de animales salvajes. Aves, como reyezuelos, pinzones, petirrojos, pito negros o dorsiblancos, especies acuáticas como las truchas y otras como zorros, jabalís, martas y ciervos... Estos últimos son protagonistas del **otoño en la Selva de Irati** ya que es su época de celo y la berrea con la que intentan conquistar a las hembras resuena por todo el bosque. El alto índice de lluvias que registra esta zona pirenaica provoca que el paisaje esté poblado de arroyos y torrentes que surcan su abrupto relieve. Entre ellos destacan el Urbeltza y el Urtxuria, que confluyen al pie de la ermita de la Virgen de las Nieves, para formar el río Irati.

### PARQUE NATURAL DE LAS FUENTES DEL NARCEA, DEGAÑA E IBIAS (ASTURIAS)

Esta reserva natural de más de 500 km<sup>2</sup> está **reconocida por la UNESCO como Reserva de la Biosfera e integrada en la Red Natura 2000**. Osos pardos, urogallos, rebecos, zorros,





lobos, nutrias, garduñas, sorprendentes bosques y paisajes naturales y una gran riqueza ornitológica hacen de este Parque el destino perfecto para los apasionados de la naturaleza y ocupa gran parte de las montañas del sur del concejo de Cangas del Narcea, la práctica totalidad del concejo de Degaña y pequeñas áreas del oriente del concejo de Ibias. La provincia de León constituye su límite meridional y el Parque Natural de Somiedo su límite oriental. Enclavadas íntegramente **dentro del Parque se sitúan las Reservas Naturales de Muniellos y del Cueto de Arbás.**

El Parque integra por tanto un conjunto de sierras y valles que por su escaso poblamiento y acusado relieve conservan aun importantes masas forestales autóctonas. La conveniencia de una protección legal del espacio ya había sido señalada finalizando el siglo XIX por Bellmont y Canella, que en su obra Asturias proponían la creación de un Parque Nacional que tomara por modelo el de Yellowstone declarado en los Estados Unidos en 1897.



Esperamos que estas pinceladas rebosantes de naturaleza hayan despertado vuestro interés como puntos de referencia para vuestras escapadas de este otoño recién estrenado; como diría Rousseau *“Hay un libro abierto siempre para todos los ojos: la naturaleza”*.



**De arriba a abajo:**  
Selva de Irati. Parque Natural de las Fuentes del Narcea.



# LECTURA RECOMENDADA

Libro recomendado por Zoilo López, CEO de Loc España:

## EL COACHING DEL PELUCHE ROSA

**Euprepio Padula**

*No es un libro motivacional, narra problemas que tenemos en todas las empresas, en diferentes departamentos, y me aportó diferentes puntos de vista con los que pude modificar acciones con resultados positivos.*

.....

Libro recomendado por Ángela Collado, departamento de gestión de nóminas de neobis:

## REFRANES, CANCIONES Y RASTROS DE SANGRE

**César Pérez Gellida**

*El protagonista de su trilogía anterior (Versos,*

*canciones y trocitos de carne) es un policía al que la resolución del último caso le lleva a tocar fondo. Con descripciones hiperrealistas desde todos los puntos de vista, esta vez se enfrenta a un secuestro y a una organización criminal de trayectoria histórica.*

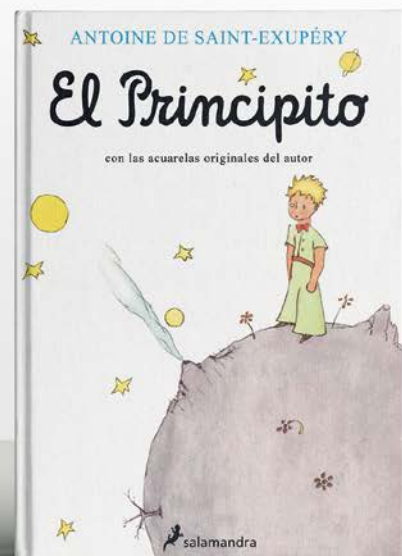
.....

Libro recomendado por Jonathan Gil Urán, estudiante de primer curso del Ciclo Formativo de Grado Medio de Preimpresión Digital en el Centro Educativo Ponce de León de Madrid:

## EL PRINCIPITO

**Antoine de Saint-Exupéry**

*Lo recomendaría porque habla de muchas metáforas de la vida y lecciones que parecen simples pero en realidad son muy importantes.*



# LA TRILATERAL EN LÍNEA HT-300 INCORPORA NUEVAS PRESTACIONES



## Horizon

- ✓ Corte de delantera automático para libros con solapas.
- ✓ Se puede conectar en línea a cualquier encuadernadora del mercado.
- ✓ Ajustes totalmente automáticos a través de código de barras, JDF o introduciendo las medidas en la pantalla táctil.



SÍGANOS EN:  
   
[www.opqsystems.net](http://www.opqsystems.net)

Hable con nosotros  
hoy mismo:  
919 902 175 - 936 850 015

 Vacumatic

 Concentrol®  
Chemical Solutions

 APR  
SOLUTIONS®

 Tech ni Fold

 follant

 UCHIDA

 BUSCH

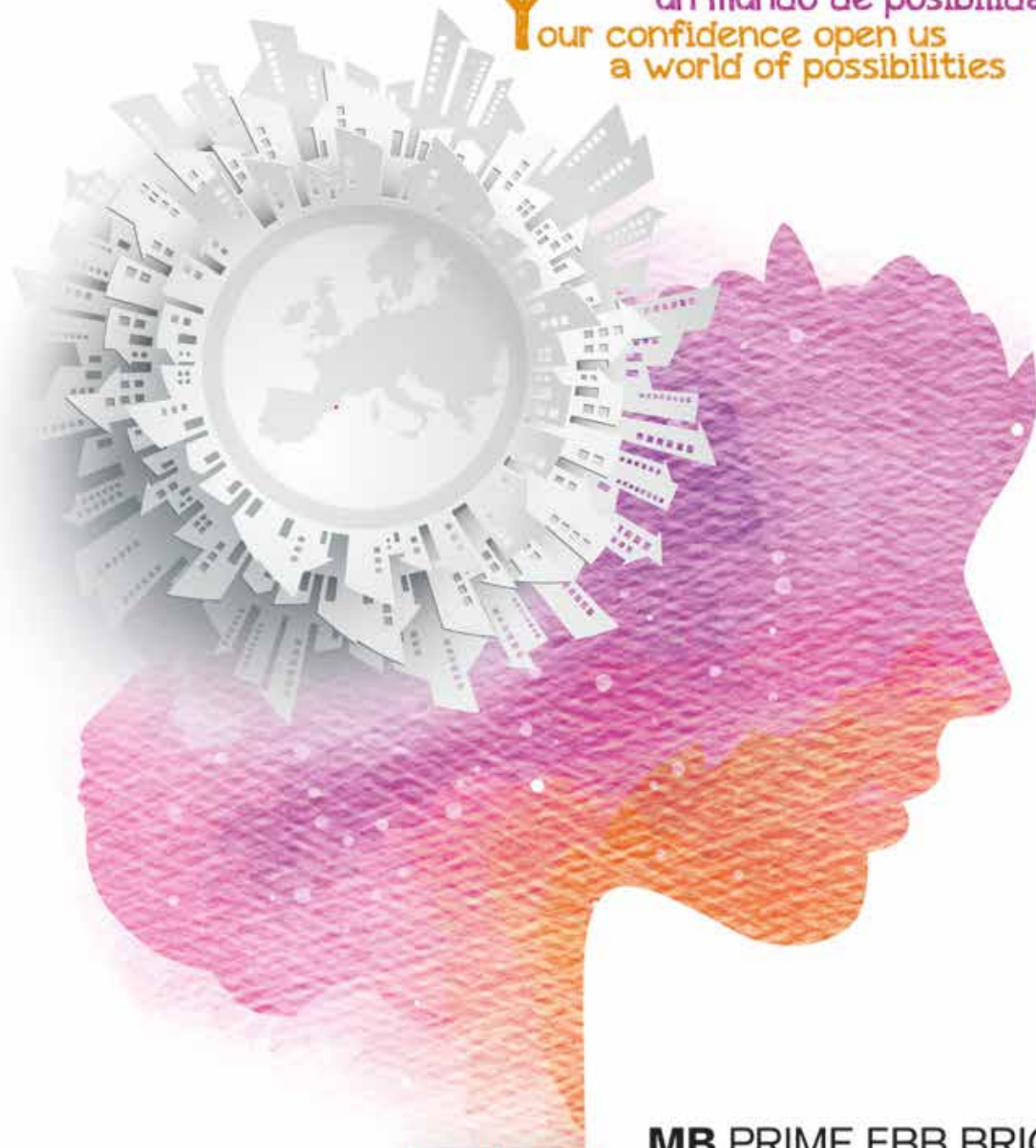
 Henkel

 OPQ  
SYSTEMS

Maquinaria Gráfica, S.L.  
desde 1996

**Horizon**

**S**u confianza nos abre  
un mundo de posibilidades  
**Y**our confidence open us  
a world of possibilities



Servicio de corte  
y entrega a medida  
Cut service and  
tailor made delivery



**MB PRIME FBB BRIGHT**  
**MB PRO FBB BRIGHT**  
**MB CLASSIC FBB**

¡NUEVAS REFERENCIAS,  
DESCÚBRELAS!

LISBOA - MADRID - BARCELONA - LYON